

# Almene specialer i sygesikringsregisteret.

Vil man beskæftige sig med både kontakter i dagtid og vagttid indenfor almen medicin, er det ikke tilstrækkeligt at inkludere speciale 80, da visse kommuner og amter afregner vagtlæger efter andre specialer: 81-84 eller 89. Tabel 1 viser en beskrivelse af hvert enkelt speciale.

| Speciale | Beskrivelse  |
|----------|--|
| 80       | Alment praktiserende læge i hele landet og alment praktiserende læge, der kører som vagtlæge uden for det tidligere Københavns Amt og uden for København, Frederiksberg, Dragør og Tårnby Kommuner |
| 81       | Alment praktiserende læge, der kører som vagtlæge i Københavns, Frederiksberg, Dragør og Tårnby kommuner.  |
| 82       | Alment praktiserende læge og hospitalslæge, der kører som vagtlæge i den tidligere Københavns amt.   |
| 83       | Hospitalslæge, der kører som vagtlæge uden for Københavns amt samt Københavns, Frederiksberg, Dragør og Tårnby kommuner.   |
| 84       | Alment praktiserende læge og hospitalslæge, der kører som vagtlæge i den tidligere Københavns amt.   |
| 89       | Hospitalslæge, der kører som vagtlæge i Københavns, Frederiksberg, Dragør og Tårnby kommuner.  |

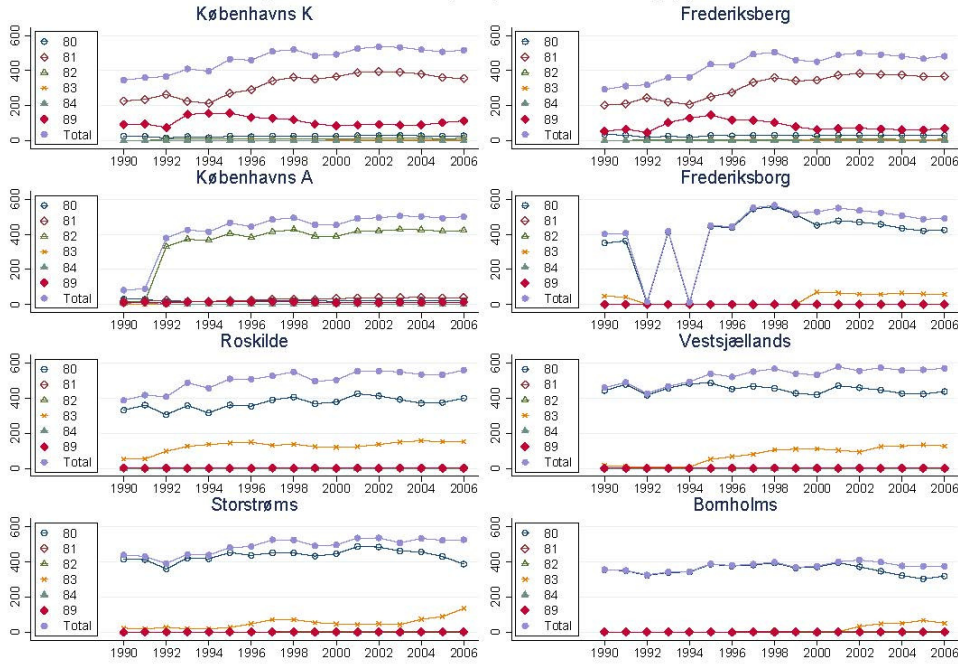
Tabel 1

Alle beskrivelser kommer fra artiklen i bilag 1, undtagen speciale 84, hvor vi i dokumentation af sygesikringsregisteret på SSI blot kan se, at speciale 84 og 82 har samme label. Det er uvist hvorfor speciale 82 og 84 tilsyneladende har samme betydning. Brugen af speciale 84 ophører dog i 1992.

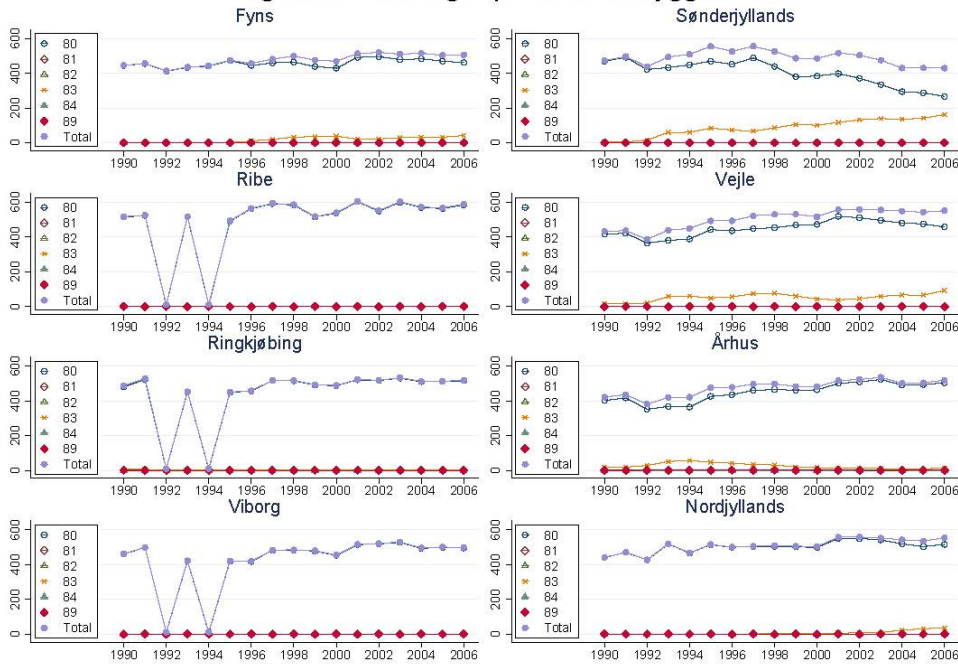
Nedenfor findes plots for kontakter i vagttiden ( $c\_tidskode \neq 0$  eller  $1$ ) over hvilke specialer, der anvendes hvornår og i hvilke amter/regioner.

I 1992 og 1994 ser det ud til, at der ingen vagtlæge konsultationer er i Frederiksborg, Ribe, Ringkøbing og Viborg amter. Det skyldes, at der for disse to år blev brugt værdien 0 i variabelen  $c\_tidskode$  for alle kontakter i de 4 amter, hvorfor det ikke er muligt at opdele kontakterne på dag og vagttid (se dokumentation for  $c\_tidskode$ ).

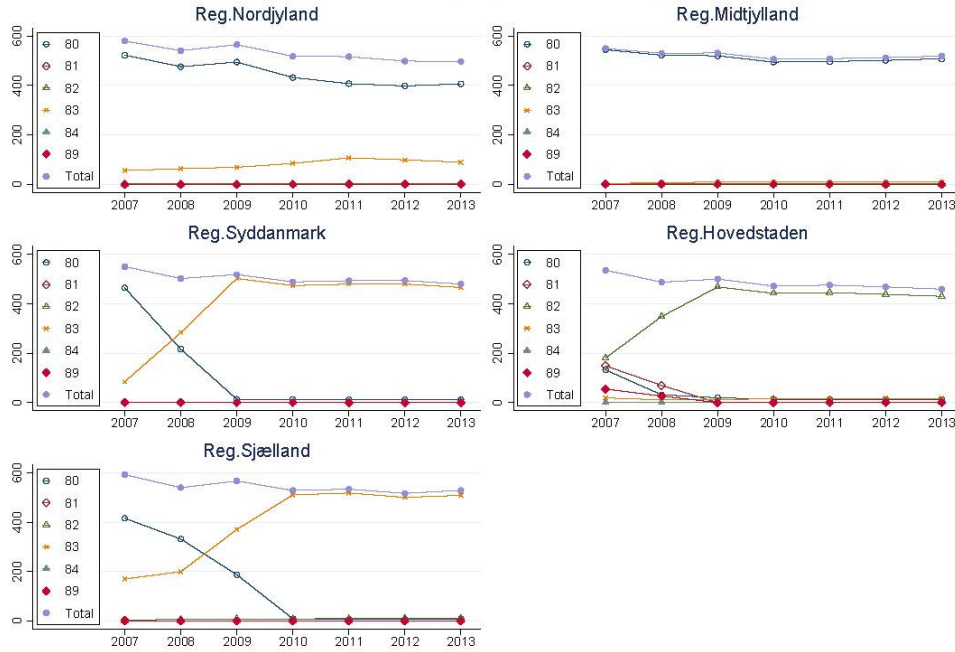
### Vagttidsbehandlinger pr. 1000 indbyggere



### Vagttidsbehandlinger pr. 1000 indbyggere



## Vagttidsbehandlinger pr. 1000 indbyggere



# Bilag 1

---

# SOCIALE FORHOLD, SUNDHED OG RETSVÆSEN



Se på [www.dst.dk/se100](http://www.dst.dk/se100)

2009:12 • 24. juli 2009

## Lægebesøg mv. 2008

**Resumé:** I 2008 modtog 5,1 mio. personer ydelser fra den praktiserende læger, tandlæger mv. Det svarer til 93 pct. af befolkningen. 58 mio. gange blev en læge, tandlæge mv. kontakttet. Artiklen belyser fordelingen af lægebesøg mv. i forskellige familietyper, indkomstgrupper, socioøkonomiske grupper og blandt indvandrere og efterkommere.

**Kort om statistikken:** Statistikken hed tidligere *Sygesikring*, men dette begreb eksisterer ikke mere. Indholdet af statistikken er dog uændret. Statistikken bygger på oplysninger fra det fælleskommunale system til afregning af det offentlige tilskud til læger mv. Alle udgiftstal vedrører kun regionernes udgifter og ikke patienternes eventuelle egenbetaling. Tandpleje til børn under 18 år og den såkaldte omsorgstandpleje finansieres af kommunerne og indgår ikke.

## Samlet oversigt

58,3 mio. gange blev læger, tandlæger mv. kontakttet. I 70 pct. af tilfældene var der kontakt med en alment praktiserende læge. Halvdelen af gangene skete det ved besøg i konsultationen. 40 pct. af tilfældene var telefonkonsultationer og 3 pct. kontakter via e-mail. I 2 pct. af tilfældene aflagde lægen besøg hos den syge.

Tabel 1. **Kontakter til læge mv. samt regionernes udgifter. 2008**

|  | Alle <sup>1</sup>      | Kvinder       | Mænd          | Alle <sup>1</sup> | Kvinder      | Mænd         |
|--|------------------------|---------------|---------------|-------------------|--------------|--------------|
|  | — kontakter, tusinde — |               |               | — mio. kr. —      |              |              |
| <b>I alt</b>   | <b>58 337</b>          | <b>35 256</b> | <b>22 957</b> | <b>12 495</b>     | <b>7 364</b> | <b>5 058</b> |
| <b>Almen læge i alt</b>                              | <b>40 728</b>          | <b>24 690</b> | <b>15 936</b> | <b>6 824</b>      | <b>4 045</b> | <b>2 753</b> |
| Almen læge, konsultation, dagtid <sup>2</sup>        | 19 151                 | 11 304        | 7 793         | 2 353             | 1 389        | 958          |
| Almen læge, konsultation, aften mv.                  | 938                    | 489           | 441           | 184               | 96           | 86           |
| Almen læge, besøg, dagtid <sup>2</sup>               | 463                    | 293           | 170           | 98                | 62           | 36           |
| Almen læge, besøg, aften mv.                         | 323                    | 177           | 144           | 90                | 49           | 40           |
| Almen læge, telefonkonsultation, dagtid <sup>2</sup> | 14 840                 | 9 377         | 5 444         | 373               | 236          | 137          |
| Almen læge, telefonkonsultation, aften mv.           | 1 646                  | 950           | 689           | 161               | 93           | 67           |
| Almen læge, email-konsultation                       | 1 284                  | 850           | 433           | 65                | 43           | 22           |
| Almen læge, forebyggelse, andre ydelser              | 2 082                  | 1 251         | 822           | 1 711             | 1 013        | 682          |
| Basishonorar og praksishonorar <sup>3</sup>          | •                      | •             | •             | 1 790             | 1 066        | 724          |
| <b>Speciallæge i alt</b>                             | <b>4 957</b>           | <b>2 998</b>  | <b>1 950</b>  | <b>2 694</b>      | <b>1 621</b> | <b>1 068</b> |
| Ørelæge  | 1 016                  | 517           | 497           | 514               | 257          | 256          |
| Øjenlæge   | 1 005                  | 602           | 402           | 505               | 307          | 198          |
| Øvrig speciallægehjælp                               | 2 937                  | 1 879         | 1 051         | 1 675             | 1 058        | 614          |
| <b>Andre ydelser i alt</b>                           | <b>12 666</b>          | <b>7 577</b>  | <b>5 076</b>  | <b>2 978</b>      | <b>1 698</b> | <b>1 236</b> |
| Tandlæge, tandplejer                                 | 4 441                  | 2 414         | 2 022         | 1 367             | 717          | 648          |
| Kiropraktik  | 1 992                  | 1 106         | 881           | 102               | 56           | 46           |
| Fysioterapi  | 5 891                  | 3 803         | 2 085         | 961               | 586          | 374          |
| Psykologhjælp  | 301                    | 232           | 69            | 136               | 105          | 31           |
| Laboratorier   | •                      | •             | •             | 379               | 216          | 123          |
| Øvrige ydelser                                       | 41                     | 22            | 19            | 33                | 18           | 14           |

<sup>1</sup> Inklusive et mindre antal (typisk udlændinge uden dansk personnummer) uden oplysning om køn. <sup>3</sup> Beregnede tal, jf. teksten.

<sup>2</sup> Mandag-fredag kl. 8-16.



|  |  |
|--|--|
| <i>8 pct. af kontakterne er til speciallæger</i> | 8 pct. af alle kontakter var til speciallæger, hvor øre- og øjenlæger er de største specialer. Knap 8 pct. var besøg hos tandlægen, mens 10 pct. var besøg hos en fysioterapeut. Omkring fysioterapien bemærkes, at der ofte foregår træning i hold, således at den enkelte fysioterapeut kan træne flere på én gang. For fodterapi har det desværre ikke været muligt at beregne antallet af kontakter.   |
| <i>Regionernes udgift: 12,5 mia. kr.</i>         | De samlede udgifter (eksklusive medicintilskud, rejsesygesikring mv.) udgjorde 12,5 mia. kr., og 55 pct. af udgiften vedrørte de almene læger. Regionernes udgifter til medicintilskud udgjorde i 2008 i henhold til regionernes regnskab 7,2 mia kr., og 0,2 mia. kr. gik til rejsesygesikringen.   |
| <i>Basishonorar</i>                              | 26 pct. af udgiften til de almene læger er det såkaldte basishonorar mv., der beregnes ud fra antallet af tilmeldte i den enkelte lægepraksis uanset brugen af lægen. For at kunne sammenligne udgiften til almene læger med speciallægerne er foretaget en beregning, hvor basishonoraret er fordelt ud på de personer, der faktisk var i kontakt med lægen i forhold til udgifterne ved disse kontakter. |

### Kontakter med læger mv. – samlet oversigt

|  |   |
|--|---|
| <i>92 pct. har kontakter med læger mv.</i> | Af tabel 2 fremgår det, at 5,1 mio. mennesker havde mindst en kontakt med læger mv. i løbet af året. Det svarer til 93 pct. af befolkningen. Blandt kvinder er der flere, der har kontakt med læger mv. – 96 pct. mod 90 pct. blandt mænd. Samtidig har kvinder med kontakter i gennemsnit også flere kontakter end mændene – 13,2 gange pr. modtager mod 9,3 blandt mændene. |
| <i>Uoplyste indgår ikke</i>                | Bemærk, at tabellen ligesom de fleste øvrige tabeller ikke medtager et mindre antal personer, typisk udlændinge, uden oplysning om køn eller alder.   |

Tabel 2. Antal personer med kontakter til læger mv. samt gennemsnitligt antal kontakter pr. modtager. 2008

|  | Alle                     |                        | Mænd                     |                        | Kvinder                  |                        |
|--|--------------------------|------------------------|--------------------------|------------------------|--------------------------|------------------------|
|  | Antal personer, tusinder | Kontakter pr. modtager | Antal personer, tusinder | Kontakter pr. modtager | Antal personer, tusinder | Kontakter pr. modtager |
| <b>I alt</b>   | <b>5 138</b>             | <b>11,3</b>            | <b>2 466</b>             | <b>9,3</b>             | <b>2 672</b>             | <b>13,2</b>            |
| <b>Almen læge i alt</b>                              | <b>4 797</b>             | <b>8,5</b>             | <b>2 233</b>             | <b>7,1</b>             | <b>2 564</b>             | <b>9,6</b>             |
| Almen læge, konsultation, dagtid <sup>1</sup>        | 4 350                    | 4,4                    | 1 990                    | 3,9                    | 2 360                    | 4,8                    |
| Almen læge, konsultation, aften mv.                  | 669                      | 1,4                    | 317                      | 1,4                    | 352                      | 1,4                    |
| Almen læge, besøg, dagtid <sup>1</sup>               | 162                      | 2,9                    | 61                       | 2,8                    | 101                      | 2,9                    |
| Almen læge, besøg, aften mv.                         | 210                      | 1,5                    | 93                       | 1,5                    | 117                      | 1,5                    |
| Almen læge, telefonkonsultation, dagtid <sup>1</sup> | 3 416                    | 4,3                    | 1 443                    | 3,8                    | 1 973                    | 4,8                    |
| Almen læge, telefonkonsultation, aften mv.           | 957                      | 1,7                    | 414                      | 1,7                    | 543                      | 1,8                    |
| Almen læge, email-konsultation                       | 483                      | 2,7                    | 169                      | 2,6                    | 314                      | 2,7                    |
| Almen læge, forebyggelse, andre ydelser              | 1 136                    | 1,8                    | 480                      | 1,7                    | 656                      | 1,9                    |
| <b>Speciallæge i alt</b>                             | <b>1 581</b>             | <b>3,1</b>             | <b>657</b>               | <b>3,0</b>             | <b>923</b>               | <b>3,2</b>             |
| Ørelæge  | 497                      | 2,0                    | 237                      | 2,1                    | 260                      | 2,0                    |
| Øjenlæge   | 557                      | 1,8                    | 227                      | 1,8                    | 330                      | 1,8                    |
| Øvrig speciallægehjælp                               | 820                      | 3,6                    | 300                      | 3,5                    | 520                      | 3,6                    |
| <b>Andre ydelser</b>                                 | <b>2 818</b>             | <b>4,5</b>             | <b>1 296</b>             | <b>3,9</b>             | <b>1 522</b>             | <b>5,0</b>             |
| Tandlæge/tandplejer                                  | 2 573                    | 1,7                    | 1 183                    | 1,7                    | 1 390                    | 1,7                    |
| Kiropraktik  | 325                      | 6,1                    | 159                      | 5,6                    | 166                      | 6,7                    |
| Fysioterapi  | 418                      | 14,1                   | 152                      | 13,7                   | 266                      | 14,3                   |
| Psykologhjælp  | 55                       | 5,5                    | 14                       | 5,0                    | 41                       | 5,7                    |
| Øvrige ydelser                                       | 7                        | 6,0                    | 3                        | 6,5                    | 4                        | 5,6                    |

<sup>1</sup> Mandag-fredag kl. 8-16.

## Fordeling efter køn og alder

86 pct. af befolkningen var i kontakt med en almen læge i løbet af året og 29 pct. med en speciallæge, fremgår det af tabel 3. 47 pct. af befolkningen var i kontakt med en tandlæge. Bemærk, at statistikken ikke omfatter børne- og ungdomstandplejen.

*Større børn har færrest kontakter*

De mindste børn har mange kontakter med de almene læger, men en del af disse kontakter skyldes ikke sygdom, men børneundersøgelser mv. De større børn mellem 10 og 17 år er den gruppe, der er mindst i kontakt med de almene læger. Størst forskel mellem mænd og kvinder findes blandt de 20-29-årige, hvor det kun er 73 pct. af mændene, der har kontaktet lægen, mens det er 93 pct. af kvinderne. En del af kvindernes kontakter har med graviditet og fødsel af gøre. Blandt de ældste er stort set alle i kontakt med lægen.

Tabel 3. **Alders- og kønsfordeling af personer med kontakter til læger og tandlæger. 2008**

|  | Alle                       |                      | Mænd                       |                      | Kvinder                    |                      |
|--|----------------------------|----------------------|----------------------------|----------------------|----------------------------|----------------------|
|  | Andel med kontakter i pct. | Kontakter pr. person | Andel med kontakter i pct. | Kontakter pr. person | Andel med kontakter i pct. | Kontakter pr. person |
| <b>Almen læge i alt</b>                                      | <b>85,9</b>                | <b>7,3</b>           | <b>80,6</b>                | <b>5,8</b>           | <b>91,1</b>                | <b>8,8</b>           |
| 0-4 år   | 96,8                       | 7,3                  | 96,8                       | 7,5                  | 96,7                       | 7,1                  |
| 5-9 år   | 77,7                       | 2,9                  | 77,4                       | 2,8                  | 78,1                       | 3,0                  |
| 10-17 år   | 80,2                       | 3,7                  | 75,6                       | 2,8                  | 85,1                       | 4,7                  |
| 18-19 år   | 84,8                       | 5,4                  | 76,5                       | 3,3                  | 93,5                       | 7,6                  |
| 20-29 år   | 82,5                       | 6,1                  | 72,7                       | 3,4                  | 92,6                       | 8,9                  |
| 30-39 år   | 84,9                       | 6,5                  | 76,3                       | 4,1                  | 93,7                       | 8,9                  |
| 40-49 år   | 84,1                       | 6,5                  | 77,3                       | 4,9                  | 91,1                       | 8,2                  |
| 50-59 år   | 85,4                       | 7,8                  | 80,4                       | 6,5                  | 90,3                       | 9,1                  |
| 60-69 år   | 88,7                       | 9,5                  | 86,4                       | 8,7                  | 90,9                       | 10,3                 |
| 70-79 år   | 94,1                       | 13,2                 | 93,5                       | 12,3                 | 94,6                       | 13,9                 |
| 80-89 år   | 96,7                       | 16,1                 | 96,7                       | 15,3                 | 96,7                       | 16,5                 |
| 90 år+   | 97,5                       | 16,1                 | 97,0                       | 15,6                 | 97,7                       | 16,3                 |
| <b>Speciallæge i alt</b>                                     | <b>28,7</b>                | <b>0,9</b>           | <b>24,0</b>                | <b>0,7</b>           | <b>33,2</b>                | <b>1,1</b>           |
| 0-4 år   | 33,0                       | 1,1                  | 35,8                       | 1,2                  | 30,1                       | 0,9                  |
| 5-9 år   | 24,9                       | 0,7                  | 24,9                       | 0,7                  | 24,9                       | 0,6                  |
| 10-17 år   | 19,7                       | 0,5                  | 17,8                       | 0,5                  | 21,7                       | 0,6                  |
| 18-19 år   | 18,6                       | 0,6                  | 14,8                       | 0,4                  | 22,7                       | 0,7                  |
| 20-29 år   | 20,3                       | 0,7                  | 14,4                       | 0,4                  | 26,4                       | 0,9                  |
| 30-39 år   | 23,6                       | 0,8                  | 16,8                       | 0,5                  | 30,5                       | 1,1                  |
| 40-49 år   | 25,8                       | 0,8                  | 19,1                       | 0,6                  | 32,7                       | 1,1                  |
| 50-59 år   | 29,9                       | 1,0                  | 23,8                       | 0,7                  | 36,1                       | 1,2                  |
| 60-69 år   | 38,3                       | 1,2                  | 33,8                       | 1,0                  | 42,7                       | 1,4                  |
| 70-79 år   | 47,5                       | 1,5                  | 44,7                       | 1,3                  | 49,8                       | 1,6                  |
| 80-89 år   | 46,6                       | 1,5                  | 46,4                       | 1,4                  | 46,8                       | 1,5                  |
| 90 år+   | 32,7                       | 0,9                  | 34,3                       | 1,0                  | 32,1                       | 0,9                  |
| <b>Tandlæge/tandplejer i alt</b><br>(inkl. børn under 18 år) | <b>47,0</b>                | <b>0,8</b>           | <b>43,6</b>                | <b>0,7</b>           | <b>50,3</b>                | <b>0,9</b>           |
| 18-19 år   | 52,2                       | 0,8                  | 47,6                       | 0,7                  | 57,0                       | 0,9                  |
| 20-29 år   | 49,3                       | 0,8                  | 42,8                       | 0,7                  | 56,0                       | 0,9                  |
| 30-39 år   | 58,0                       | 0,9                  | 52,5                       | 0,8                  | 63,6                       | 1,0                  |
| 40-49 år   | 64,8                       | 1,1                  | 59,8                       | 1,0                  | 70,0                       | 1,2                  |
| 50-59 år   | 70,4                       | 1,2                  | 65,9                       | 1,2                  | 75,0                       | 1,3                  |
| 60-69 år   | 70,2                       | 1,3                  | 67,5                       | 1,3                  | 72,8                       | 1,4                  |
| 70-79 år   | 56,7                       | 1,1                  | 56,7                       | 1,1                  | 56,7                       | 1,1                  |
| 80-89 år   | 37,3                       | 0,7                  | 38,8                       | 0,7                  | 36,4                       | 0,7                  |
| 90 år+   | 16,6                       | 0,3                  | 19,4                       | 0,3                  | 15,7                       | 0,3                  |

Fordelingen af kontakterne til speciallæger ligner mønstret for de almene læger: Forholdsvis mange helt små børn har kontakt med speciallæger. Med alderen falder andelen først for så igen at stige fra 20-årsalderen. Blandt de allerældste på 90 år eller mere sker der så igen et fald i andelen med kontakter til speciallæge.

*Færre tandlægebesøg  
blandt de ældre*

For tandlæger ser billedet noget anderledes ud, idet andelen, der går til tandlæge, falder blandt de ældre og de ældste. I de fleste aldersgrupper er det kvinderne, der er flittigst til at gå til tandlægen. Det skal bemærkes, at tabellen lige som de øvrige ikke dækker børn og unge under 18 år, der er omfattet af børne- og ungdomstandplejen. Børnene er dog medtalt i linjen for tandlæge i alt – og er derfor med til at trække gennemsnittet ned.

### Hyppighed af kontakt til læger mv.

*433.000 har ingen  
kontakter*

I tabel 4 er befolkningen fordelt efter antallet af kontakter til læge mv. Ses på alle ydelser under et, var der 433.000, der ikke havde nogen kontakt til læger mv., mens der omvendt var 1.848.000, der havde mere end 10 kontakter.

Tabel 4.

**Befolkningen fordelt efter antal kontakter og alder og køn. 2008**

|                                  | 0-9 år         |            | 10-17 år   |            | 18-29 år   |            | 30-59 år     |              | 60 år+     |            | Hele<br>befolk-<br>ningen |
|----------------------------------|----------------|------------|------------|------------|------------|------------|--------------|--------------|------------|------------|---------------------------|
|                                  | Mænd           | Kvinder    | Mænd       | Kvinder    | Mænd       | Kvinder    | Mænd         | Kvinder      | Mænd       | Kvinder    |                           |
|                                  | 1.000 personer |            |            |            |            |            |              |              |            |            |                           |
| <b>Befolkningen</b>              | <b>337</b>     | <b>322</b> | <b>286</b> | <b>271</b> | <b>381</b> | <b>372</b> | <b>1 150</b> | <b>1 131</b> | <b>559</b> | <b>669</b> | <b>5 476</b>              |
| <b>Ydelser i alt</b>             |                |            |            |            |            |            |              |              |            |            |                           |
| 0 kontakter                      | 38             | 35         | 63         | 36         | 62         | 19         | 109          | 33           | 21         | 16         | <b>433</b>                |
| 1 kontakt                        | 39             | 38         | 51         | 35         | 52         | 14         | 113          | 45           | 21         | 16         | <b>423</b>                |
| 2 kontakter                      | 37             | 37         | 40         | 31         | 50         | 18         | 131          | 63           | 29         | 24         | <b>460</b>                |
| 3-5 kontakter                    | 87             | 86         | 71         | 69         | 100        | 66         | 274          | 200          | 80         | 74         | <b>1 105</b>              |
| 6-10 kontakter                   | 75             | 73         | 41         | 57         | 70         | 100        | 249          | 280          | 126        | 136        | <b>1 207</b>              |
| Over 10 kontakter                | 61             | 53         | 20         | 43         | 47         | 155        | 274          | 510          | 282        | 403        | <b>1 848</b>              |
| <b>Almen læge i alt</b>          |                |            |            |            |            |            |              |              |            |            |                           |
| 0 kontakter                      | 44             | 41         | 70         | 40         | 101        | 27         | 254          | 94           | 56         | 45         | <b>771</b>                |
| 1 kontakt                        | 45             | 43         | 58         | 39         | 62         | 21         | 153          | 81           | 33         | 28         | <b>564</b>                |
| 2 kontakter                      | 43             | 41         | 44         | 35         | 50         | 25         | 127          | 87           | 32         | 30         | <b>513</b>                |
| 3-5 kontakter                    | 92             | 90         | 71         | 73         | 91         | 82         | 260          | 250          | 96         | 98         | <b>1 203</b>              |
| 6-10 kontakter                   | 69             | 67         | 34         | 54         | 53         | 103        | 200          | 288          | 132        | 158        | <b>1 158</b>              |
| Over 10 kontakter                | 44             | 39         | 10         | 29         | 24         | 112        | 156          | 332          | 211        | 309        | <b>1 266</b>              |
| <b>Speciallæge i alt</b>         |                |            |            |            |            |            |              |              |            |            |                           |
| 0 kontakter                      | 235            | 233        | 235        | 212        | 326        | 276        | 922          | 757          | 343        | 367        | <b>3 907</b>              |
| 1 kontakt                        | 37             | 33         | 25         | 28         | 26         | 38         | 103          | 142          | 87         | 111        | <b>630</b>                |
| 2 kontakter                      | 22             | 19         | 10         | 12         | 11         | 20         | 48           | 79           | 48         | 66         | <b>336</b>                |
| 3-5 kontakter                    | 30             | 25         | 10         | 12         | 11         | 23         | 49           | 95           | 56         | 82         | <b>394</b>                |
| 6-10 kontakter                   | 11             | 8          | 4          | 4          | 4          | 10         | 17           | 38           | 19         | 32         | <b>147</b>                |
| Over 10 kontakter                | 2              | 2          | 2          | 2          | 2          | 5          | 9            | 19           | 6          | 11         | <b>61</b>                 |
| <b>Tandlæge/tandplejer i alt</b> |                |            |            |            |            |            |              |              |            |            |                           |
| 0 kontakter                      | 337            | 322        | 286        | 271        | 215        | 163        | 468          | 345          | 223        | 273        | <b>2 903</b>              |
| 1 kontakt                        | .              | .          | .          | .          | 102        | 125        | 331          | 375          | 122        | 139        | <b>1 193</b>              |
| 2 kontakter                      | .              | .          | .          | .          | 49         | 64         | 281          | 322          | 163        | 189        | <b>1 068</b>              |
| 3-5 kontakter                    | .              | .          | .          | .          | 14         | 20         | 68           | 86           | 48         | 64         | <b>300</b>                |
| 6-10 kontakter                   | .              | .          | .          | .          | 0          | 0          | 2            | 3            | 2          | 3          | <b>11</b>                 |
| Over 10 kontakter                | .              | .          | .          | .          | 0          | 0          | 0            | 0            | 0          | 0          | <b>0</b>                  |

*Kvinder i den  
fødedygtige alder  
har mange kontakter*

Især blandt de ældste var der mange med mere end 10 kontakter. Også blandt kvinder i den fødedygtige alder findes relativt mange med mere end 10 kontakter. Ved vurderingen af antallet af kontakter til tandlæger skal det tages i betragtning, at en kontakt her betyder en indledende undersøgelse – og ikke det samlede antal besøg i et sammenhængende behandlingsforløb.



## Kontakter og familietype

I tabel 5A og 5B er personerne fordelt efter den familietype, som de tilhørte ved årets begyndelse. Hjemmeboende unge under 25 år indgår i familien.

*Flere med kontakter i familier med hjemmeboende børn*

Det bemærkes bl.a., at der er en markant forskel på enlige mellem 18 og 59 år i familier uden og med børn, idet andelen, der har haft kontakt med de almene læger, er en del større i familier med hjemmeboende børn.

Tabel 5A **Befolkningen fordelt efter familietype. Mænd. 2008**

|   | Mænd                          |                      |                              |                      |                            |                      |                            |                      |
|---|-------------------------------|----------------------|------------------------------|----------------------|----------------------------|----------------------|----------------------------|----------------------|
|   | Enlige uden hjemmeboende børn |                      | Enlige med hjemmeboende børn |                      | Par uden hjemmeboende børn |                      | Par med hjemmeboende børn  |                      |
|   | Andel med kontakter i pct.    | Kontakter pr. person | Andel med kontakter i pct.   | Kontakter pr. person | Andel med kontakter i pct. | Kontakter pr. person | Andel med kontakter i pct. | Kontakter pr. person |
| <b>Almen læge i alt</b>                 | <b>76,5</b>                   | <b>6,6</b>           | <b>79,7</b>                  | <b>4,0</b>           | <b>85,1</b>                | <b>7,9</b>           | <b>80,2</b>                | <b>4,3</b>           |
| 0-9 år                                  | ..                            | ..                   | 85,0                         | 4,7                  | ..                         | ..                   | 87,4                       | 5,3                  |
| 10-17 år                                | ..                            | ..                   | 76,3                         | 2,9                  | ..                         | ..                   | 75,3                       | 2,8                  |
| 18-29 år                                | 69,9                          | 3,4                  | 75,2                         | 3,3                  | 75,1                       | 3,3                  | 77,1                       | 3,4                  |
| 30-59 år                                | 74,1                          | 5,8                  | 80,8                         | 5,6                  | 80,1                       | 5,7                  | 79,0                       | 4,4                  |
| 60 år+                                  | 88,8                          | 11,8                 | 83,0                         | 8,1                  | 90,6                       | 10,3                 | 85,7                       | 7,8                  |
| <b>Speciallæge i alt</b>                | <b>20,8</b>                   | <b>0,7</b>           | <b>20,5</b>                  | <b>0,6</b>           | <b>31,6</b>                | <b>0,9</b>           | <b>21,5</b>                | <b>0,6</b>           |
| 0-9 år                                  | ..                            | ..                   | 27,6                         | 0,8                  | ..                         | ..                   | 30,7                       | 0,9                  |
| 10-17 år                                | ..                            | ..                   | 16,9                         | 0,5                  | ..                         | ..                   | 18,1                       | 0,5                  |
| 18-29 år                                | 13,9                          | 0,4                  | 14,1                         | 0,4                  | 15,3                       | 0,4                  | 14,8                       | 0,4                  |
| 30-59 år                                | 18,4                          | 0,6                  | 20,2                         | 0,6                  | 22,9                       | 0,7                  | 19,1                       | 0,5                  |
| 60 år+                                  | 33,5                          | 1,0                  | 27,4                         | 0,8                  | 40,9                       | 1,2                  | 32,7                       | 1,0                  |
| <b>Tandlæge/tandplejer (inkl. børn)</b> | <b>43,0</b>                   | <b>0,7</b>           | <b>13,8</b>                  | <b>0,2</b>           | <b>64,8</b>                | <b>1,2</b>           | <b>34,8</b>                | <b>0,6</b>           |
| 18-29 år                                | 37,1                          | 0,6                  | 37,6                         | 0,6                  | 49,3                       | 0,7                  | 50,7                       | 0,8                  |
| 30-59 år                                | 47,0                          | 0,8                  | 51,6                         | 0,8                  | 67,0                       | 1,2                  | 62,9                       | 1,0                  |
| 60 år+                                  | 43,5                          | 0,8                  | 51,8                         | 0,9                  | 66,4                       | 1,2                  | 62,8                       | 1,1                  |

Tabel 5B. **Befolkningen fordelt efter familietype. Kvinder. 2008**

|   | Kvinder                       |                      |                              |                      |                            |                      |                            |                      |
|---|-------------------------------|----------------------|------------------------------|----------------------|----------------------------|----------------------|----------------------------|----------------------|
|   | Enlige uden hjemmeboende børn |                      | Enlige med hjemmeboende børn |                      | Par uden hjemmeboende børn |                      | Par med hjemmeboende børn  |                      |
|   | Andel med kontakter i pct.    | Kontakter pr. person | Andel med kontakter i pct.   | Kontakter pr. person | Andel med kontakter i pct. | Kontakter pr. person | Andel med kontakter i pct. | Kontakter pr. person |
| <b>Almen læge i alt</b>                 | <b>91,4</b>                   | <b>11,7</b>          | <b>90,9</b>                  | <b>7,8</b>           | <b>92,1</b>                | <b>9,9</b>           | <b>90,2</b>                | <b>6,7</b>           |
| 0-9 år                                  | ..                            | ..                   | 85,5                         | 4,6                  | ..                         | ..                   | 87,7                       | 5,1                  |
| 10-17 år                                | ..                            | ..                   | 87,0                         | 5,1                  | ..                         | ..                   | 84,6                       | 4,5                  |
| 18-29 år                                | 88,2                          | 7,8                  | 95,1                         | 10,0                 | 95,2                       | 9,1                  | 95,4                       | 9,0                  |
| 30-59 år                                | 88,8                          | 9,9                  | 93,9                         | 9,7                  | 90,8                       | 8,8                  | 92,7                       | 8,0                  |
| 60 år+                                  | 94,2                          | 14,3                 | 89,6                         | 9,7                  | 92,4                       | 11,1                 | 86,6                       | 8,4                  |
| <b>Speciallæge i alt</b>                | <b>37,7</b>                   | <b>1,3</b>           | <b>29,5</b>                  | <b>1,0</b>           | <b>38,5</b>                | <b>1,3</b>           | <b>28,0</b>                | <b>0,9</b>           |
| 0-9 år                                  | ..                            | ..                   | 25,4                         | 0,7                  | ..                         | ..                   | 27,8                       | 0,8                  |
| 10-17 år                                | ..                            | ..                   | 21,8                         | 0,6                  | ..                         | ..                   | 21,7                       | 0,6                  |
| 18-29 år                                | 25,7                          | 0,9                  | 26,6                         | 0,9                  | 26,5                       | 1,0                  | 24,9                       | 0,8                  |
| 30-59 år                                | 34,6                          | 1,4                  | 35,4                         | 1,3                  | 34,4                       | 1,1                  | 31,2                       | 1,0                  |
| 60 år+                                  | 44,4                          | 1,4                  | 38,7                         | 1,3                  | 45,9                       | 1,4                  | 39,3                       | 1,2                  |
| <b>Tandlæge/tandplejer (inkl. børn)</b> | <b>52,2</b>                   | <b>0,9</b>           | <b>33,1</b>                  | <b>0,5</b>           | <b>71,2</b>                | <b>1,3</b>           | <b>39,4</b>                | <b>0,6</b>           |
| 18-29 år                                | 51,9                          | 0,8                  | 45,9                         | 0,7                  | 61,1                       | 1,0                  | 59,7                       | 0,9                  |
| 30-59 år                                | 63,9                          | 1,1                  | 58,7                         | 1,0                  | 75,0                       | 1,3                  | 70,5                       | 1,1                  |
| 60 år+                                  | 47,5                          | 0,9                  | 77,0                         | 1,1                  | 70,9                       | 1,3                  | 70,3                       | 1,3                  |

## Kontakter og indkomst

I tabel 6A og 6B er befolkningen fordelt efter indkomst. Den indkomst, der tages udgangspunkt i, er familiens samlede disponible indkomst i 2007, dvs. den samlede indkomst minus skat og betalte renteudgifter. Kun familier, hvor der var mindst én person, der var fuldt skattepligtig hele året, indgår.

|   |  |
|---|--|
| <i>Ækvivalensindkomst</i>                                     | Familiens indkomst er herefter omregnet til <i>ækvivalensindkomst</i> , der er indkomsten vægtet på en sådan måde, at man kan sammenligne indkomsten for familier af forskellig størrelse og sammensætning på voksne og børn. Alle personer i familien er herefter tilregnet denne ækvivalensindkomst, der er et udtryk for familiens 'velfærdsniveau'. Endelig er personerne sorteret efter størrelsen af ækvivalensindkomsten.   |
| <i>Kvartilfordeling</i>                                       | Resultatet er 4 grupper, med lige mange personer i hver. 1. kvartil består af den fjerdedel af befolkningen, der har den laveste indkomst, mens 4. kvartil er den fjerdedel, der har den højeste indkomst.   |
| <i>Indkomstens rolle</i>                                      | Indkomsten kan tænkes at spille ind på hyppigheden af kontakter med læger mv. på mange måder, fx: <ul style="list-style-type: none"> <li>• Personer med lavere indkomst har ofte dårlige boligforhold og har måske ikke råd til at leve så sundt, hvilket kan øge sygeligheden.</li> <li>• Gruppen af personer med lav indkomst omfatter relativt mange på overførselsindkomster (pensionister, kontanthjælpsmodtagere mv.) Også uddannelsessøgende er der relativt mange af - og netop uddannelsessøgende adskiller sig måske fra lavindkomstgruppen i øvrigt ved at have en anderledes livsstil.</li> <li>• Personer med en højere indkomst har ofte også en højere uddannelse, og kan derfor tænkes at agere mere sundhedsmæssigt bevidst bl.a. i relation til at begrænse livsstilssygdomme. Ses en sammenhæng mellem kontakterne og indkomsten, behøver det altså ikke at være indkomsten som sådan, der er afgørende.</li> <li>• For nogle ydelser, herunder tandlægeydelser, er der tale om en ikke uvæsentlig brugerbetaling, der kan være en barriere for de økonomisk dårligt stillede.</li> </ul> |
| <i>Flest blandt mellemindkomsterne kontakter almene læger</i> | Det fremgår af tabellerne, at der for de almene læger er en tendens til, at der er den største andel af personer med kontakter i de mellemste indkomstgrupper, 2. og 3. kvartil. Denne tendens findes i alle aldersgrupper bortset fra blandt de ældste.   |
| <i>Flest med høj indkomst kontakter speciallæger</i>          | Den samme tendens findes ikke for speciallægerne, hvor det største antal modtagere i de fleste aldersgrupper findes blandt personer med høj indkomst, 4. kvartil.  |
| <i>Personer med høj indkomst går mere til tandlægen</i>       | For tandlægerne er tendensen helt klar: Andelen, der går til tandlæge, vokser med indkomsten. Dette ses for begge køn og for alle aldersgrupper. Tendensen er sandsynligvis et resultat af både en mere bevidst holdning til tandsundhed og til en bedre evne til at betale tandlægeregningerne blandt personer med højere indkomst.   |

Tabel 6A. Befolkningen fordelt efter indkomstniveau. Mænd. 2008

|   | Mænd                             |                         |                                  |                         |                                  |                         |                                  |                         |
|---|----------------------------------|-------------------------|----------------------------------|-------------------------|----------------------------------|-------------------------|----------------------------------|-------------------------|
|   | 1. kvartil                       |                         | 2. kvartil                       |                         | 3. kvartil                       |                         | 4. kvartil                       |                         |
|   | Andel med<br>kontakter i<br>pct. | Kontakter<br>pr. person | Andel med<br>kontakter i<br>pct. | Kontakter<br>pr. person | Andel med<br>kontakter i<br>pct. | Kontakter<br>pr. person | Andel med<br>kontakter i<br>pct. | Kontakter<br>pr. person |
| <b>Almen læge i alt</b>                       | <b>79,9</b>                      | <b>6,8</b>              | <b>82,7</b>                      | <b>6,4</b>              | <b>80,6</b>                      | <b>5,1</b>              | <b>79,4</b>                      | <b>5,0</b>              |
| 0-9 år  | 86,9                             | 5,3                     | 87,7                             | 5,3                     | 87,5                             | 5,2                     | 85,3                             | 4,6                     |
| 10-17 år                                      | 75,4                             | 3,0                     | 76,2                             | 2,9                     | 76,1                             | 2,8                     | 74,4                             | 2,7                     |
| 18-29 år                                      | 69,9                             | 3,4                     | 76,7                             | 3,6                     | 75,9                             | 3,3                     | 74,1                             | 3,0                     |
| 30-59 år                                      | 76,9                             | 6,4                     | 80,0                             | 5,9                     | 78,1                             | 4,7                     | 76,9                             | 4,4                     |
| 60 år+  | 91,5                             | 12,8                    | 91,5                             | 11,6                    | 89,6                             | 9,8                     | 87,1                             | 8,1                     |
| <b>Speciallæge i alt</b>                      | <b>23,2</b>                      | <b>0,7</b>              | <b>24,2</b>                      | <b>0,7</b>              | <b>23,1</b>                      | <b>0,7</b>              | <b>25,5</b>                      | <b>0,8</b>              |
| 0-9 år  | 27,6                             | 0,8                     | 31,0                             | 0,9                     | 31,7                             | 1,0                     | 30,3                             | 0,9                     |
| 10-17 år                                      | 16,4                             | 0,4                     | 17,1                             | 0,5                     | 18,2                             | 0,5                     | 19,6                             | 0,6                     |
| 18-29 år                                      | 13,9                             | 0,4                     | 14,8                             | 0,4                     | 14,7                             | 0,4                     | 15,5                             | 0,4                     |
| 30-59 år                                      | 19,3                             | 0,7                     | 18,8                             | 0,6                     | 18,9                             | 0,5                     | 21,4                             | 0,6                     |
| 60 år+  | 37,1                             | 1,1                     | 39,0                             | 1,2                     | 39,1                             | 1,2                     | 39,5                             | 1,2                     |
| <b>Tandlæge/tandplejer i alt (inkl. børn)</b> | <b>26,9</b>                      | <b>0,4</b>              | <b>37,5</b>                      | <b>0,6</b>              | <b>47,3</b>                      | <b>0,8</b>              | <b>60,9</b>                      | <b>1,1</b>              |
| 18-29 år                                      | 33,7                             | 0,5                     | 44,5                             | 0,7                     | 52,4                             | 0,8                     | 58,0                             | 0,9                     |
| 30-59 år                                      | 32,8                             | 0,5                     | 51,2                             | 0,8                     | 63,5                             | 1,0                     | 73,1                             | 1,2                     |
| 60 år+  | 38,0                             | 0,7                     | 56,2                             | 1,0                     | 70,6                             | 1,3                     | 79,1                             | 1,5                     |

Tabel 6B. Befolkningen fordelt efter indkomstniveau. Kvinder. 2008

|   | Kvinder                          |                         |                                  |                         |                                  |                         |                                  |                         |
|---|----------------------------------|-------------------------|----------------------------------|-------------------------|----------------------------------|-------------------------|----------------------------------|-------------------------|
|   | 1. kvartil                       |                         | 2. kvartil                       |                         | 3. kvartil                       |                         | 4. kvartil                       |                         |
|   | Andel med<br>kontakter i<br>pct. | Kontakter<br>pr. person | Andel med<br>kontakter i<br>pct. | Kontakter<br>pr. person | Andel med<br>kontakter i<br>pct. | Kontakter<br>pr. person | Andel med<br>kontakter i<br>pct. | Kontakter<br>pr. person |
| <b>Almen læge i alt</b>                       | <b>90,8</b>                      | <b>10,4</b>             | <b>92,1</b>                      | <b>9,5</b>              | <b>91,4</b>                      | <b>7,9</b>              | <b>90,1</b>                      | <b>7,3</b>              |
| 0-9 år  | 86,6                             | 5,1                     | 88,2                             | 5,2                     | 88,0                             | 5,0                     | 85,9                             | 4,5                     |
| 10-17 år                                      | 84,4                             | 4,9                     | 85,6                             | 4,8                     | 85,8                             | 4,6                     | 84,4                             | 4,4                     |
| 18-29 år                                      | 89,4                             | 8,3                     | 95,7                             | 9,4                     | 95,9                             | 9,0                     | 95,0                             | 8,3                     |
| 30-59 år                                      | 91,1                             | 10,6                    | 92,9                             | 9,8                     | 92,3                             | 8,3                     | 90,6                             | 7,4                     |
| 60 år+  | 94,4                             | 14,6                    | 93,9                             | 13,3                    | 92,4                             | 11,0                    | 91,1                             | 9,3                     |
| <b>Speciallæge i alt</b>                      | <b>32,6</b>                      | <b>1,1</b>              | <b>32,8</b>                      | <b>1,1</b>              | <b>32,0</b>                      | <b>1,0</b>              | <b>35,6</b>                      | <b>1,2</b>              |
| 0-9 år  | 24,9                             | 0,7                     | 28,0                             | 0,8                     | 28,7                             | 0,8                     | 27,9                             | 0,8                     |
| 10-17 år                                      | 20,6                             | 0,5                     | 21,2                             | 0,6                     | 22,0                             | 0,6                     | 23,3                             | 0,7                     |
| 18-29 år                                      | 24,8                             | 0,9                     | 26,3                             | 0,9                     | 26,2                             | 0,9                     | 27,5                             | 1,0                     |
| 30-59 år                                      | 32,7                             | 1,3                     | 31,7                             | 1,1                     | 31,8                             | 1,0                     | 35,1                             | 1,1                     |
| 60 år+  | 42,7                             | 1,3                     | 44,9                             | 1,4                     | 46,6                             | 1,5                     | 49,1                             | 1,7                     |
| <b>Tandlæge/tandplejer i alt (inkl. børn)</b> | <b>35,8</b>                      | <b>0,6</b>              | <b>46,2</b>                      | <b>0,8</b>              | <b>54,6</b>                      | <b>0,9</b>              | <b>66,5</b>                      | <b>1,2</b>              |
| 18-29 år                                      | 47,1                             | 0,7                     | 58,3                             | 0,9                     | 66,3                             | 1,0                     | 71,1                             | 1,1                     |
| 30-59 år                                      | 45,9                             | 0,7                     | 63,2                             | 1,1                     | 73,8                             | 1,2                     | 80,7                             | 1,4                     |
| 60 år+  | 40,8                             | 0,8                     | 59,6                             | 1,1                     | 75,4                             | 1,4                     | 82,8                             | 1,6                     |

## Kontakter og socioøkonomisk gruppe

*Pensionister har  
mange kontakter*

Tabel 7A og 7B fordeler personerne efter deres socioøkonomiske gruppe i november måned året forud. Tabellen omfatter kun personer på 18 år og derover. Ikke overraskende findes den største andel med kontakter til almene læger og speciallæger i gruppen af pensionister/efterlønsmodtagere, der blandt de yngre omfatter førtidspensionister, der netop pga. helbredsproblemer får pension.

Tabel 7A. Befolkningen fordelt efter socioøkonomisk gruppe – kun voksne. Mænd. 2008

|                                       | Mænd                                |                              |                                     |                              |                                     |                              |                                     |                              |                                     |                              |                                     |                              |
|---------------------------------------|-------------------------------------|------------------------------|-------------------------------------|------------------------------|-------------------------------------|------------------------------|-------------------------------------|------------------------------|-------------------------------------|------------------------------|-------------------------------------|------------------------------|
|                                       | Selvstændig                         |                              | Lønmodtager                         |                              | Arbejdsløs                          |                              | Uddannelsessøgende                  |                              | Pensionist/<br>efterlønsmodtager    |                              | Uden for<br>arb.styrken i øvrigt    |                              |
|                                       | Andel<br>med<br>kontakter<br>i pct. | Kontakter<br>pr. per-<br>son | Andel<br>med<br>kontakter<br>i pct. | Kontakter<br>pr. per-<br>son | Andel<br>med<br>kontakter<br>i pct. | Kontakter<br>pr. per-<br>son | Andel<br>med<br>kontakter<br>i pct. | Kontakter<br>pr. per-<br>son | Andel<br>med<br>kontakter<br>i pct. | Kontakter<br>pr. per-<br>son | Andel<br>med<br>kontakter<br>i pct. | Kontakter<br>pr. per-<br>son |
| <b>Almen læge</b>                     |                                     |                              |                                     |                              |                                     |                              |                                     |                              |                                     |                              |                                     |                              |
| <b>i alt</b>                          | <b>78,7</b>                         | <b>5,4</b>                   | <b>77,7</b>                         | <b>4,5</b>                   | <b>81,0</b>                         | <b>5,9</b>                   | <b>68,6</b>                         | <b>2,8</b>                   | <b>91,3</b>                         | <b>11,9</b>                  | <b>70,8</b>                         | <b>6,0</b>                   |
| 18-29 år                              | 74,5                                | 3,3                          | 75,1                                | 3,3                          | 80,0                                | 4,7                          | 68,6                                | 2,7                          | 81,3                                | 6,9                          | 60,2                                | 3,6                          |
| 30-59 år                              | 75,9                                | 4,3                          | 77,6                                | 4,5                          | 81,1                                | 6,2                          | 68,4                                | 3,3                          | 87,5                                | 12,1                         | 75,7                                | 7,1                          |
| 60 år+                                | 85,9                                | 8,4                          | 85,1                                | 7,3                          | 84,7                                | 7,7                          | 85,0                                | 7,4                          | 92,0                                | 11,9                         | 79,5                                | 8,6                          |
| <b>Speciallæge</b>                    |                                     |                              |                                     |                              |                                     |                              |                                     |                              |                                     |                              |                                     |                              |
| <b>i alt</b>                          | <b>22,9</b>                         | <b>0,6</b>                   | <b>19,6</b>                         | <b>0,6</b>                   | <b>21,3</b>                         | <b>0,7</b>                   | <b>14,3</b>                         | <b>0,4</b>                   | <b>38,2</b>                         | <b>1,2</b>                   | <b>19,3</b>                         | <b>0,8</b>                   |
| 18-29 år                              | 14,2                                | 0,4                          | 14,7                                | 0,4                          | 16,3                                | 0,5                          | 14,0                                | 0,4                          | 17,5                                | 0,7                          | 12,3                                | 0,5                          |
| 30-59 år                              | 18,5                                | 0,5                          | 19,4                                | 0,6                          | 22,2                                | 0,7                          | 16,6                                | 0,6                          | 24,7                                | 0,9                          | 22,0                                | 0,9                          |
| 60 år+                                | 34,3                                | 1,0                          | 33,3                                | 0,9                          | 32,1                                | 1,2                          | 25,0                                | 1,7                          | 40,8                                | 1,2                          | 29,0                                | 0,9                          |
| <b>Tandlæge/<br/>tandplejer i alt</b> | <b>62,9</b>                         | <b>1,1</b>                   | <b>60,1</b>                         | <b>1,0</b>                   | <b>36,9</b>                         | <b>0,6</b>                   | <b>44,6</b>                         | <b>0,7</b>                   | <b>53,3</b>                         | <b>1,0</b>                   | <b>27,9</b>                         | <b>0,4</b>                   |
| 18-29 år                              | 45,1                                | 0,7                          | 46,2                                | 0,7                          | 26,7                                | 0,4                          | 45,1                                | 0,7                          | 46,4                                | 0,9                          | 22,7                                | 0,4                          |
| 30-59 år                              | 62,1                                | 1,0                          | 62,9                                | 1,0                          | 39,0                                | 0,6                          | 39,7                                | 0,6                          | 41,1                                | 0,8                          | 29,4                                | 0,5                          |
| 60 år+                                | 68,3                                | 1,2                          | 73,8                                | 1,4                          | 56,5                                | 1,0                          | 55,0                                | 0,9                          | 55,5                                | 1,0                          | 39,1                                | 0,7                          |

Tabel 7B. Befolkningen fordelt efter socioøkonomisk gruppe – kun voksne. Kvinder. 2008

|                                       | Kvinder                             |                              |                                     |                              |                                     |                              |                                     |                              |                                     |                              |                                     |                              |
|---------------------------------------|-------------------------------------|------------------------------|-------------------------------------|------------------------------|-------------------------------------|------------------------------|-------------------------------------|------------------------------|-------------------------------------|------------------------------|-------------------------------------|------------------------------|
|                                       | Selvstændig                         |                              | Lønmodtager                         |                              | Arbejdsløs                          |                              | Uddannelsessøgende                  |                              | Pensionist/<br>efterlønsmodtager    |                              | Uden for<br>arb.styrken i øvrigt    |                              |
|                                       | Andel<br>med<br>kontakter<br>i pct. | Kontakter<br>pr. per-<br>son | Andel<br>med<br>kontakter<br>i pct. | Kontakter<br>pr. per-<br>son | Andel<br>med<br>kontakter<br>i pct. | Kontakter<br>pr. per-<br>son | Andel<br>med<br>kontakter<br>i pct. | Kontakter<br>pr. per-<br>son | Andel<br>med<br>kontakter<br>i pct. | Kontakter<br>pr. per-<br>son | Andel<br>med<br>kontakter<br>i pct. | Kontakter<br>pr. per-<br>son |
| <b>Almen læge</b>                     |                                     |                              |                                     |                              |                                     |                              |                                     |                              |                                     |                              |                                     |                              |
| <b>i alt</b>                          | <b>88,8</b>                         | <b>7,5</b>                   | <b>92,2</b>                         | <b>8,0</b>                   | <b>93,7</b>                         | <b>10,2</b>                  | <b>91,2</b>                         | <b>7,3</b>                   | <b>94,4</b>                         | <b>13,8</b>                  | <b>85,9</b>                         | <b>10,5</b>                  |
| 18-29 år                              | 94,7                                | 8,8                          | 95,2                                | 8,7                          | 96,4                                | 11,8                         | 91,3                                | 7,2                          | 93,7                                | 12,2                         | 77,3                                | 8,8                          |
| 30-59 år                              | 88,8                                | 7,1                          | 91,6                                | 7,8                          | 92,9                                | 9,7                          | 90,8                                | 7,9                          | 95,4                                | 16,5                         | 90,5                                | 11,5                         |
| 60 år+                                | 87,4                                | 8,9                          | 88,5                                | 7,9                          | 88,7                                | 8,9                          | 73,5                                | 7,1                          | 94,2                                | 13,5                         | 84,0                                | 8,8                          |
| <b>Speciallæge</b>                    |                                     |                              |                                     |                              |                                     |                              |                                     |                              |                                     |                              |                                     |                              |
| <b>i alt</b>                          | <b>34,0</b>                         | <b>1,1</b>                   | <b>31,4</b>                         | <b>1,0</b>                   | <b>33,1</b>                         | <b>1,2</b>                   | <b>25,5</b>                         | <b>0,9</b>                   | <b>44,8</b>                         | <b>1,5</b>                   | <b>32,3</b>                         | <b>1,4</b>                   |
| 18-29 år                              | 27,3                                | 0,9                          | 26,4                                | 0,9                          | 28,0                                | 1,0                          | 24,3                                | 0,8                          | 28,1                                | 1,1                          | 22,1                                | 0,9                          |
| 30-59 år                              | 32,1                                | 1,0                          | 32,2                                | 1,0                          | 34,7                                | 1,3                          | 31,7                                | 1,2                          | 38,0                                | 1,6                          | 37,0                                | 1,7                          |
| 60 år+                                | 41,9                                | 1,3                          | 41,2                                | 1,3                          | 39,9                                | 1,2                          | 47,1                                | 2,6                          | 45,9                                | 1,5                          | 35,9                                | 1,2                          |
| <b>Tandlæge/<br/>tandplejer i alt</b> | <b>71,1</b>                         | <b>1,2</b>                   | <b>71,0</b>                         | <b>1,2</b>                   | <b>50,3</b>                         | <b>0,8</b>                   | <b>54,7</b>                         | <b>0,8</b>                   | <b>56,4</b>                         | <b>1,1</b>                   | <b>42,0</b>                         | <b>0,7</b>                   |
| 18-29 år                              | 57,6                                | 0,9                          | 60,8                                | 0,9                          | 40,6                                | 0,6                          | 54,8                                | 0,8                          | 55,1                                | 1,1                          | 31,6                                | 0,5                          |
| 30-59 år                              | 71,8                                | 1,2                          | 73,4                                | 1,2                          | 53,0                                | 0,9                          | 54,0                                | 0,9                          | 56,4                                | 1,1                          | 45,4                                | 0,7                          |
| 60 år+                                | 71,9                                | 1,3                          | 79,2                                | 1,5                          | 67,0                                | 1,2                          | 70,6                                | 1,3                          | 56,4                                | 1,1                          | 56,3                                | 1,0                          |

*Arbejdsløse går mere til lægen end beskæftigede*

Uddannelsessøgende har i de fleste undergrupper relativt få kontakter. Arbejdsløse under 60 år går oftere til lægen end selvstændige og lønmodtagere. Gruppen af personer uden for arbejdsstyrken, herunder kontanthjælpsmodtagere, personer under revalidering mv., gør sig bemærket ved, at andelen med kontakter til almen læge ligger under andelen blandt de beskæftigede. Arbejdsløse, uddannelsessøgende, pensionister og øvrige uden for arbejdsstyrken går i væsentligt mindre omfang til tandlægen end de beskæftigede. En del af forklaringen ligger sandsynligvis i, at egenbetalingen ved tandlægebesøg kan være betydelig.

## Kontakter og herkomst

Indvandrere går  
mindre til lægen

Tabel 8A og 8B viser bl.a., at indvandrere generelt går mindre til lægen end personer med dansk oprindelse. For speciallæge gælder det samme i de yngre aldersgrupper, mens det omvendte er tilfældet blandt indvandrere på 30 år og derover.

Tabel 8A. **Befolkningen fordelt efter herkomst. Mænd. 2008**

|   | Mænd                             |                         |                                  |                         |                                  |                         |
|---|----------------------------------|-------------------------|----------------------------------|-------------------------|----------------------------------|-------------------------|
|   | Med dansk oprindelse             |                         | Indvandrere                      |                         | Efterkommere                     |                         |
|   | Andel med<br>kontakter i<br>pct. | Kontakter<br>pr. person | Andel med<br>kontakter i<br>pct. | Kontakter<br>pr. person | Andel med<br>kontakter i<br>pct. | Kontakter<br>pr. person |
| <b>Almen læge i alt</b>                           | <b>81,3</b>                      | <b>5,9</b>              | <b>71,6</b>                      | <b>5,1</b>              | <b>81,9</b>                      | <b>4,4</b>              |
| 0-9 år  | 87,2                             | 5,2                     | 73,7                             | 3,0                     | 87,4                             | 5,2                     |
| 10-17 år  | 75,8                             | 2,8                     | 69,5                             | 2,5                     | 76,4                             | 2,9                     |
| 18-29 år  | 75,7                             | 3,5                     | 55,2                             | 2,6                     | 77,6                             | 3,9                     |
| 30-59 år  | 78,2                             | 5,1                     | 75,1                             | 5,5                     | 76,2                             | 4,8                     |
| 60 år+  | 90,0                             | 10,7                    | 87,8                             | 9,8                     | 88,2                             | 11,1                    |
| <b>Speciallæge i alt</b>                          | <b>24,1</b>                      | <b>0,7</b>              | <b>22,6</b>                      | <b>0,7</b>              | <b>24,7</b>                      | <b>0,7</b>              |
| 0-9 år  | 30,6                             | 0,9                     | 19,7                             | 0,5                     | 28,6                             | 0,8                     |
| 10-17 år  | 17,8                             | 0,5                     | 13,7                             | 0,3                     | 20,7                             | 0,5                     |
| 18-29 år  | 14,8                             | 0,4                     | 10,9                             | 0,3                     | 20,1                             | 0,6                     |
| 30-59 år  | 19,3                             | 0,6                     | 24,5                             | 0,9                     | 23,1                             | 0,8                     |
| 60 år+  | 38,5                             | 1,1                     | 40,9                             | 1,3                     | 41,2                             | 1,4                     |
| <b>Tandlæge/tandplejer<br/>i alt (inkl. børn)</b> | <b>45,8</b>                      | <b>0,8</b>              | <b>26,1</b>                      | <b>0,4</b>              | <b>7,7</b>                       | <b>0,1</b>              |
| 18-29 år  | 48,1                             | 0,7                     | 14,5                             | 0,2                     | 25,0                             | 0,4                     |
| 30-59 år  | 62,2                             | 1,0                     | 31,0                             | 0,5                     | 43,0                             | 0,7                     |
| 60 år+  | 60,7                             | 1,1                     | 43,0                             | 0,8                     | 53,8                             | 1,0                     |

Tabel 8B. **Befolkningen fordelt efter herkomst. Kvinder. 2008**

|   | Kvinder                          |                         |                                  |                         |                                  |                         |
|---|----------------------------------|-------------------------|----------------------------------|-------------------------|----------------------------------|-------------------------|
|   | Med dansk oprindelse             |                         | Indvandrere                      |                         | Efterkommere                     |                         |
|   | Andel med<br>kontakter i<br>pct. | Kontakter<br>pr. person | Andel med<br>kontakter i<br>pct. | Kontakter<br>pr. person | Andel med<br>kontakter i<br>pct. | Kontakter<br>pr. person |
| <b>Almen læge i alt</b>                           | <b>91,7</b>                      | <b>8,9</b>              | <b>84,8</b>                      | <b>8,5</b>              | <b>86,3</b>                      | <b>5,6</b>              |
| 0-9 år  | 87,5                             | 5,0                     | 73,2                             | 2,9                     | 87,0                             | 5,0                     |
| 10-17 år  | 85,8                             | 4,8                     | 76,4                             | 3,5                     | 81,0                             | 3,7                     |
| 18-29 år  | 95,7                             | 9,1                     | 73,1                             | 6,3                     | 90,9                             | 8,5                     |
| 30-59 år  | 91,9                             | 8,6                     | 89,7                             | 9,4                     | 91,3                             | 9,7                     |
| 60 år+  | 93,4                             | 12,7                    | 91,3                             | 11,8                    | 93,0                             | 14,1                    |
| <b>Speciallæge i alt</b>                          | <b>33,3</b>                      | <b>1,1</b>              | <b>33,7</b>                      | <b>1,3</b>              | <b>27,6</b>                      | <b>0,8</b>              |
| 0-9 år  | 27,7                             | 0,8                     | 17,4                             | 0,4                     | 26,1                             | 0,7                     |
| 10-17 år  | 21,8                             | 0,6                     | 17,4                             | 0,4                     | 23,9                             | 0,6                     |
| 18-29 år  | 26,4                             | 0,9                     | 20,0                             | 0,6                     | 31,8                             | 1,1                     |
| 30-59 år  | 32,5                             | 1,1                     | 38,3                             | 1,5                     | 39,4                             | 1,6                     |
| 60 år+  | 45,0                             | 1,4                     | 47,6                             | 1,7                     | 50,4                             | 1,8                     |
| <b>Tandlæge/tandplejer<br/>i alt (inkl. børn)</b> | <b>52,5</b>                      | <b>0,9</b>              | <b>34,0</b>                      | <b>0,6</b>              | <b>10,5</b>                      | <b>0,2</b>              |
| 18-29 år  | 61,9                             | 1,0                     | 22,1                             | 0,3                     | 37,2                             | 0,6                     |
| 30-59 år  | 72,5                             | 1,2                     | 40,1                             | 0,7                     | 55,6                             | 0,9                     |
| 60 år+  | 59,7                             | 1,1                     | 48,6                             | 0,9                     | 49,0                             | 1,0                     |

Bortset fra personer på 30 år og derover går mandlige efterkommere mere til lægen end mænd med dansk oprindelse. Blandt kvinderne ses det omvendte: I de fleste aldersgrupper går efterkommerne mindre til lægen.

*Indvandrere går sjældent til tandlægen*

Personer med dansk baggrund går mest til tandlægen fulgt af efterkommerne, mens indvandrere langt sjældnere er i kontakt med tandlægen.

### Sikringsgruppe

*Kun 0,7 pct. i gruppe 2*

Tabel 9 viser befolkningen fordelt efter sikringsgruppe i perioden 1998-2008. Andelen af gruppe 2-sikrede er faldet konstant hele perioden og udgør nu kun 0,7 pct. af samtlige sygesikrede.

Tabel 9. Sygesikrede fordelt efter sikringsgruppe. 1998-2008

|              | Sikringsgruppe <sup>1</sup> |     |        | Alle  | Antal sikrede |
|--------------|-----------------------------|-----|--------|-------|---------------|
|              | 1                           | 2   | Øvrige |       |               |
|              | pct.                        |     |        |       | 1.000         |
| Oktober 1998 | 98,3                        | 1,5 | 0,2    | 100,0 | 5 311         |
| Oktober 1999 | 98,4                        | 1,4 | 0,1    | 100,0 | 5 328         |
| Oktober 2000 | 98,5                        | 1,4 | 0,1    | 100,0 | 5 346         |
| Oktober 2001 | 98,6                        | 1,3 | 0,1    | 100,0 | 5 365         |
| Oktober 2002 | 98,7                        | 1,2 | 0,1    | 100,0 | 5 384         |
| Oktober 2003 | 98,8                        | 1,1 | 0,1    | 100,0 | 5 397         |
| Oktober 2004 | 99,0                        | 0,9 | 0,1    | 100,0 | 5 408         |
| Oktober 2005 | 99,0                        | 0,9 | 0,1    | 100,0 | 5 424         |
| Oktober 2006 | 99,1                        | 0,8 | 0,1    | 100,0 | 5 444         |
| Oktober 2008 | 99,2                        | 0,7 | 0,1    | 100,0 | 5 470         |
| Oktober 2008 | 99,2                        | 0,7 | 0,1    | 100,0 | 5 506         |

<sup>1</sup> Sikringsgruppe 1: Lægehjælp mv. uden betaling. Sikringsgruppe 2: Sikrede betaler en del af udgiften. 'Øvrige' sikringsgrupper omfatter institutionsanbragte og værnepligtige, som er sikret lægehjælp mv. på anden måde.

### Fordeling efter speciale

Endelig bringes i tabel 10-12 opgørelser, hvor inddelingen af ydelser følger de specialer, som afregningerne med lægerne mv. sker efter. Der er opgjort antal modtagere (tabel 10), antal kontakter (tabel 11) samt udgifterne (tabel 12).

*Varsomhed ved tolkningen*

Om en bestemt sygdom behandles af en speciallæge eller af den alment praktiserende læge eller måske på hospitalet kan delvis afhænge af 'tilfældigheder'. Findes der ikke en speciallæge med det rette speciale i omegnen, vil der måske være en større tendens til at få behandlingen af egen læge eller måske på hospitalet. Der kan også være forskel på, i hvilket omfang egen læge føler sig kompetent til at behandle en konkret lidelse. Man kan derfor ikke ud fra antallet af besøg hos en specialist i en særlig gruppe sygdomme slutte sig til udbredelsen af de pågældende sygdomme.

Tabel 10-12 kommenteres ikke nærmere.

**Tabel 10. Modtagere af ydelser fordelt efter speciale – ekskl. personer med uoplyst køn/alder. 2008**

|                                      | Alle             |                | Mænd           |                |                  |                |                | Kvinder        |                |                  |                |  |
|--------------------------------------|------------------|----------------|----------------|----------------|------------------|----------------|----------------|----------------|----------------|------------------|----------------|--|
|                                      | 0-9 år           | 10-17 år       | 18-29 år       | 30-59 år       | 60 år+           | 0-9 år         | 10-17 år       | 18-29 år       | 30-59 år       | 60 år+           |                |  |
|                                      | antal            |                |                |                |                  |                |                |                |                |                  |                |  |
| <b>Modtagere i alt<sup>1</sup></b>   | <b>5 178 783</b> | <b>306 377</b> | <b>226 692</b> | <b>326 315</b> | <b>1 049 080</b> | <b>577 579</b> | <b>291 774</b> | <b>244 081</b> | <b>359 837</b> | <b>1 103 489</b> | <b>693 559</b> |  |
| Anæstesiologi <sup>2</sup>           | 49 068           | 19 947         | 1 017          | 446            | 2 557            | 1 441          | 14 230         | 1 118          | 819            | 4 579            | 2 914          |  |
| Diagn. radiologi Kbh.                | 79 817           | 955            | 1 177          | 4 115          | 16 150           | 9 202          | 830            | 1 214          | 5 484          | 24 626           | 16 064         |  |
| Dermato-venerologi <sup>3</sup>      | 363 295          | 12 549         | 16 124         | 20 299         | 52 679           | 48 860         | 12 803         | 19 782         | 31 395         | 85 461           | 63 343         |  |
| Diagnost. radiologi                  | 15 158           | 85             | 262            | 533            | 2 593            | 1 879          | 83             | 226            | 839            | 5 269            | 3 389          |  |
| Reumatologi                          | 63 973           | 18             | 306            | 1 385          | 11 993           | 8 276          | 25             | 542            | 2 491          | 23 108           | 15 829         |  |
| Gynækologi/obstetrik                 | 166 677          | 2              | 5              | 1 021          | 5 006            | 42             | 14             | 1 983          | 28 083         | 102 782          | 27 739         |  |
| Intern medicin                       | 46 664           | 338            | 982            | 1 894          | 8 641            | 8 193          | 228            | 942            | 3 047          | 11 711           | 10 688         |  |
| Kirurgi                              | 96 265           | 246            | 1 366          | 5 174          | 25 353           | 14 824         | 64             | 875            | 4 896          | 26 912           | 16 555         |  |
| Neuromedicin                         | 48 421           | 318            | 906            | 1 657          | 9 246            | 7 889          | 125            | 905            | 3 048          | 15 086           | 9 241          |  |
| Øjenlægehjælp                        | 572 560          | 18 478         | 14 569         | 9 805          | 64 631           | 128 133        | 18 851         | 17 809         | 11 832         | 92 740           | 195 712        |  |
| Ortopædisk kirurgi                   | 68 098           | 781            | 2 110          | 3 458          | 13 450           | 7 494          | 627            | 2 487          | 3 893          | 20 509           | 13 289         |  |
| Ørelægehjælp <sup>4</sup>            | 523 930          | 70 846         | 17 710         | 15 763         | 69 356           | 78 393         | 55 310         | 17 917         | 19 713         | 89 043           | 89 879         |  |
| Patologi                             | 75 645           | 209            | 845            | 1 901          | 9 617            | 8 797          | 170            | 1 120          | 6 758          | 29 991           | 16 237         |  |
| Plastikkirurgi                       | 18 913           | 99             | 565            | 1 168          | 3 183            | 1 513          | 93             | 837            | 2 083          | 6 847            | 2 525          |  |
| Psykiatri                            | 55 133           | 9              | 234            | 3 517          | 14 031           | 3 335          | 5              | 295            | 5 456          | 21 998           | 6 253          |  |
| Pædiatri <sup>5</sup>                | 31 602           | 10 343         | 5 479          | 475            | 649              | 131            | 8 288          | 4 422          | 519            | 1 069            | 227            |  |
| Børnepsykiatri                       | 3 523            | 467            | 1 479          | 254            | 28               | -              | 184            | 797            | 270            | 44               | -              |  |
| Tropemedicin                         | 407              | 18             | 12             | 39             | 102              | 16             | 14             | 14             | 62             | 103              | 27             |  |
| Kbh.'s Praktiserende                 |                  |                |                |                |                  |                |                |                |                |                  |                |  |
| Lægers Laboratorium                  | 357 351          | 3 275          | 4 612          | 13 946         | 64 534           | 57 321         | 2 770          | 6 482          | 30 555         | 95 191           | 78 665         |  |
| Medicinsk Laboratorium               | 12 909           | 111            | 154            | 195            | 1 573            | 1 667          | 107            | 266            | 851            | 4 753            | 3 232          |  |
| Statens Seruminstitut                | 126 604          | 4 423          | 2 703          | 5 802          | 18 113           | 9 779          | 4 110          | 4 108          | 19 662         | 42 680           | 15 224         |  |
| Tandplejer                           | 6 453            | ..             | ..             | 441            | 1 492            | 817            | ..             | ..             | 483            | 2 099            | 1 121          |  |
| Tandlægehjælp                        | 2 714 296        | ..             | ..             | 165 632        | 711 819          | 377 526        | ..             | ..             | 204 930        | 814 385          | 439 966        |  |
| Fysioterapi                          | 370 404          | 987            | 5 982          | 13 735         | 71 952           | 39 313         | 852            | 8 827          | 24 719         | 126 802          | 77 235         |  |
| Briller                              | 100              | 12             | 21             | -              | -                | -              | 18             | 48             | -              | -                | -              |  |
| Kiropraktik                          | 321 000          | 7 408          | 5 714          | 15 269         | 94 869           | 34 709         | 6 071          | 5 853          | 16 688         | 95 836           | 38 583         |  |
| Fodterapi <sup>6</sup>               | 10 514           | -              | 7              | 26             | 1 109            | 3 697          | -              | 3              | 49             | 1 155            | 4 468          |  |
| Ortonyx <sup>6,7</sup>               | 2 418            | 3              | 70             | 58             | 188              | 383            | 1              | 60             | 68             | 597              | 990            |  |
| Ridefysioterapi                      | 631              | 75             | 98             | 42             | 84               | 11             | 43             | 69             | 70             | 114              | 25             |  |
| Genoptræning, Øfeldt                 | 775              | 10             | 16             | 37             | 195              | 114            | 4              | 18             | 37             | 233              | 111            |  |
| Fodbehandling arvæv <sup>6</sup>     | 255              | -              | -              | -              | 9                | 54             | -              | -              | 1              | 18               | 173            |  |
| Fodbehandling leddegigt <sup>6</sup> | 286              | -              | -              | 1              | 4                | 26             | -              | -              | 1              | 45               | 209            |  |
| Vederlagsfri fysioterapi             | 47 219           | 551            | 968            | 1 122          | 6 392            | 10 292         | 444            | 921            | 1 408          | 11 116           | 14 005         |  |
| Psykiologhjælp                       | 54 541           | 143            | 946            | 3 343          | 7 906            | 1 300          | 159            | 2 047          | 10 225         | 24 522           | 3 950          |  |
| Kiropraktik kronikere                | 16 848           | 45             | 100            | 488            | 4 241            | 1 383          | 30             | 151            | 1 144          | 6 851            | 2 415          |  |
| Vederlagsfri ridefysioterapi         | 5 359            | 513            | 398            | 255            | 884              | 447            | 414            | 452            | 326            | 1 281            | 389            |  |
| Almen lægehjælp 80 <sup>8</sup>      | 4 804 245        | 297 715        | 217 196        | 283 447        | 888 996          | 540 360        | 284 040        | 238 965        | 349 635        | 1 039 639        | 664 252        |  |
| KFA-vagtordning 81 <sup>9</sup>      | 91 438           | 12 528         | 2 395          | 5 092          | 12 686           | 4 984          | 11 511         | 2 810          | 11 408         | 18 871           | 9 153          |  |
| KAK vagtlægehjælp 82 <sup>10</sup>   | 323 940          | 40 949         | 12 231         | 16 435         | 46 152           | 22 833         | 37 630         | 14 176         | 31 610         | 66 078           | 35 846         |  |
| Vagtlægehjælp 83 <sup>11</sup>       | 397 901          | 47 872         | 15 589         | 22 170         | 59 697           | 36 108         | 43 172         | 18 693         | 35 484         | 73 325           | 45 791         |  |
| Præhospital                          | 4 028            | 137            | 103            | 331            | 869              | 935            | 111            | 115            | 203            | 570              | 654            |  |
| KFA-vagtordning 89 <sup>12</sup>     | 45 038           | 6 494          | 1 032          | 2 388          | 5 884            | 2 984          | 5 797          | 1 298          | 5 321          | 8 541            | 5 299          |  |

<sup>1</sup> Antal personer netto, dvs. antallet af personer, der har modtaget en eller flere ydelser.

<sup>2</sup> Narkose.

<sup>3</sup> Hud- og kønssygdomme.

<sup>4</sup> Inkl. ørelægevagt i Københavns Kommune og det tidligere Københavns Amt.

<sup>5</sup> Børnesygdomme.

<sup>6</sup> Pga. en konflikt mellem fodterapeuterne og regionerne afregnes størstedelen af ydelserne uden om det almindelige system, hvilket medfører, at tallene er stærkt undervurderede.

<sup>7</sup> Nedgroede negle.

<sup>8</sup> Alment praktiserende læge i hele landet og alment praktiserende læge, der kører som vagtlæge uden for det tidligere Københavns Amt og uden for Københavns, Frederiksberg, Dragør og Tårnby Kommuner.

<sup>9</sup> Alment praktiserende læge, der kører som vagtlæge i Københavns, Frederiksberg, Dragør og Tårnby Kommuner.

<sup>10</sup> Alment praktiserende læge og hospitalslæge, der kører som vagtlæge i det tidligere Københavns Amt.

<sup>11</sup> Hospitalslæge, der kører som vagtlæge uden for det tidligere Københavns Amt, Københavns, Frederiksberg, Dragør og Tårnby Kommuner.

<sup>12</sup> Hospitalslæge, der kører som vagtlæge i Københavns, Frederiksberg, Dragør og Tårnby Kommuner.

Tabel 11

## Kontakter fordelt efter speciale. 2008

|                                   | Alle          | Mænd         |              |              |              |              | Kvinder      |              |              |               |               |
|-----------------------------------|---------------|--------------|--------------|--------------|--------------|--------------|--------------|--------------|--------------|---------------|---------------|
|                                   |               | 0-9 år       | 10-17 år     | 18-29 år     | 30-59 år     | 60 år+       | 0-9 år       | 10-17 år     | 18-29 år     | 30-59 år      | 60 år+        |
|                                   |               | 1.000        |              |              |              |              |              |              |              |               |               |
| <b>I alt</b>                      | <b>58 339</b> | <b>2 255</b> | <b>1 048</b> | <b>1 932</b> | <b>9 074</b> | <b>8 649</b> | <b>2 019</b> | <b>1 430</b> | <b>4 198</b> | <b>15 140</b> | <b>12 471</b> |
| Anæsthesiologi <sup>1</sup>       | 69            | 0            | 0            | 1            | 12           | 8            | 0            | 0            | 2            | 26            | 19            |
| Dermato-venerologi <sup>2</sup>   | 1 181         | 30           | 50           | 64           | 189          | 170          | 31           | 62           | 99           | 274           | 210           |
| Reumatologi                       | 189           | 0            | 0            | 3            | 31           | 26           | 0            | 1            | 6            | 66            | 55            |
| Gynækologi/obstetrik              | 427           | 0            | 0            | 3            | 15           | 0            | 0            | 4            | 85           | 263           | 56            |
| Intern medicin                    | 145           | 1            | 4            | 8            | 28           | 22           | 0            | 3            | 12           | 37            | 29            |
| Kirurgi                           | 127           | 0            | 1            | 6            | 31           | 21           | 0            | 1            | 6            | 36            | 23            |
| Neuromedicin                      | 113           | 1            | 3            | 4            | 20           | 21           | 0            | 2            | 6            | 33            | 23            |
| Øjenlægehjælp <sup>3</sup>        | 1 005         | 31           | 20           | 15           | 104          | 232          | 32           | 24           | 18           | 157           | 371           |
| Ortopædisk kirurgi                | 94            | 1            | 3            | 5            | 19           | 10           | 1            | 3            | 5            | 29            | 18            |
| Ørelægehjælp                      | 1 016         | 195          | 29           | 24           | 117          | 133          | 148          | 30           | 32           | 156           | 152           |
| Plastikkirurgi                    | 24            | 0            | 1            | 1            | 4            | 2            | 0            | 1            | 2            | 8             | 4             |
| Psykiatri                         | 433           | 0            | 1            | 24           | 103          | 25           | 0            | 2            | 42           | 184           | 51            |
| Pædiatri <sup>4</sup>             | 105           | 34           | 22           | 2            | 1            | 0            | 26           | 16           | 1            | 2             | 0             |
| Børnepsykiatri                    | 30            | 4            | 13           | 2            | 0            | .            | 1            | 7            | 3            | 0             | .             |
| Tropemedicin                      | 1             | 0            | 0            | 0            | 0            | 0            | 0            | 0            | 0            | 0             | 0             |
| Tandplejere                       | 14            | ..           | ..           | 1            | 3            | 2            | ..           | ..           | 1            | 5             | 3             |
| Tandlægehjælp                     | 4 427         | ..           | ..           | 234          | 1 113        | 669          | ..           | ..           | 297          | 1 303         | 806           |
| Fysioterapi                       | 3 505         | 4            | 30           | 86           | 575          | 375          | 3            | 49           | 181          | 1 297         | 903           |
| Kiropraktik                       | 1 854         | 26           | 22           | 72           | 528          | 188          | 21           | 27           | 96           | 625           | 245           |
| Ridefysioterapi                   | 32            | 3            | 5            | 2            | 5            | 1            | 2            | 3            | 4            | 6             | 1             |
| Genoptræning                      | 27            | 0            | 1            | 2            | 6            | 4            | 0            | 1            | 1            | 7             | 4             |
| Vederlagsfri fysioterapi          | 2 035         | 19           | 37           | 48           | 287          | 460          | 14           | 30           | 53           | 486           | 600           |
| Psykologhjælp                     | 301           | 1            | 4            | 17           | 42           | 6            | 1            | 10           | 58           | 144           | 20            |
| Kiropraktik kronikere             | 139           | 0            | 0            | 3            | 32           | 10           | 0            | 1            | 9            | 62            | 22            |
| Vederlagsfri ridefysioterapi      | 320           | 29           | 24           | 15           | 54           | 27           | 24           | 27           | 19           | 77            | 24            |
| Almen lægehjælp 80 <sup>5</sup>   | 39 373        | 1 677        | 741          | 1 233        | 5 582        | 6 121        | 1 542        | 1 078        | 3 028        | 9 611         | 8 668         |
| KFA-vagtordning 81 <sup>6</sup>   | 125           | 20           | 3            | 6            | 15           | 7            | 17           | 3            | 15           | 24            | 13            |
| KAK vagtlægehjælp 82 <sup>7</sup> | 598           | 94           | 17           | 25           | 71           | 46           | 82           | 21           | 57           | 111           | 71            |
| Vagtlægehjælp 83 <sup>8</sup>     | 579           | 77           | 17           | 29           | 78           | 57           | 67           | 22           | 54           | 102           | 72            |
| Præhospital                       | 5             | 0            | 0            | 0            | 1            | 1            | 0            | 0            | 0            | 1             | 1             |
| KFA-vagtordning 89 <sup>9</sup>   | 48            | 7            | 1            | 2            | 6            | 4            | 6            | 1            | 5            | 9             | 6             |

<sup>1</sup> Narkose.<sup>2</sup> Hud- og kønssygdomme.<sup>3</sup> Inkl. ørelægevagt i Københavns Kommune og det tidligere Københavns Amt.<sup>4</sup> Børnesygdomme.<sup>5</sup> Alment praktiserende læge i hele landet og alment praktiserende læge, der kører som vagtlæge uden for det tidligere Københavns Amt og uden for Københavns, Frederiksberg, Dragør og Tårnby Kommuner.<sup>6</sup> Alment praktiserende læge, der kører som vagtlæge i Københavns, Frederiksberg, Dragør og Tårnby Kommuner.<sup>7</sup> Alment praktiserende læge og hospitalslæge, der kører som vagtlæge i det tidligere Københavns Amt.<sup>8</sup> Hospitalslæge, der kører som vagtlæge uden for det tidligere Københavns Amt, Københavns, Frederiksberg, Dragør og Tårnby Kommuner.<sup>9</sup> Hospitalslæge, der kører som vagtlæge i Københavns, Frederiksberg, Dragør og Tårnby Kommuner.



Tabel 12 Udgifter fordelt efter speciale. 2008

|  | Alle              |                | Mænd           |                |                  | Kvinder          |                |                |                |                  |                  |
|--|-------------------|----------------|----------------|----------------|------------------|------------------|----------------|----------------|----------------|------------------|------------------|
|  | 0-9 år            | 10-17 år       | 18-29 år       | 30-59 år       | 60 år+           | 0-9 år           | 10-17 år       | 18-29 år       | 30-59 år       | 60 år+           |                  |
|  | 1.000             |                |                |                |                  |                  |                |                |                |                  |                  |
| <b>I alt</b>                                 | <b>10 705 401</b> | <b>432 628</b> | <b>199 304</b> | <b>357 909</b> | <b>1 676 685</b> | <b>1 666 806</b> | <b>368 614</b> | <b>257 899</b> | <b>729 509</b> | <b>2 713 391</b> | <b>2 228 680</b> |
| Anæsthesiologi <sup>1</sup>                  | 63 966            | 19 800         | 1 394          | 889            | 5 174            | 2 980            | 14 061         | 1 679          | 1 532          | 9 720            | 6 676            |
| Diagn. radiologi Kbh.                        | 76 826            | 689            | 797            | 3 140          | 14 107           | 8 535            | 604            | 895            | 4 985          | 26 358           | 16 305           |
| Dermato-venerologi <sup>2</sup>              | 336 773           | 8 527          | 12 580         | 16 669         | 49 509           | 51 931           | 8 695          | 15 760         | 27 458         | 81 387           | 63 525           |
| Diagnost. radiologi                          | 11 228            | 54             | 145            | 286            | 1 605            | 1 252            | 50             | 127            | 574            | 4 412            | 2 721            |
| Reumatologi                                  | 83 737            | 14             | 276            | 1 444          | 14 792           | 11 749           | 19             | 499            | 2 638          | 29 471           | 22 680           |
| Gynækologi/<br>obstetrik                     | 234 459           | 1              | 2              | 1 800          | 10 090           | 35               | 8              | 1 844          | 43 766         | 147 058          | 29 037           |
| Intern medicin                               | 122 769           | 611            | 3 352          | 5 935          | 24 354           | 20 007           | 384            | 2 737          | 8 872          | 30 897           | 25 243           |
| Kirurgi                                      | 223 083           | 184            | 2 119          | 9 661          | 56 440           | 36 662           | 58             | 1 299          | 9 718          | 64 448           | 41 935           |
| Neuromedicin                                 | 55 960            | 644            | 1 563          | 1 840          | 9 991            | 9 900            | 228            | 1 070          | 3 242          | 16 466           | 10 947           |
| Øjenlægehjælp                                | 505 236           | 10 060         | 6 316          | 4 513          | 48 394           | 128 752          | 10 321         | 7 892          | 5 534          | 80 631           | 202 324          |
| Ortopædisk kirurgi                           | 98 680            | 347            | 2 114          | 4 374          | 19 998           | 13 092           | 292            | 1 970          | 4 588          | 30 937           | 20 806           |
| Ørelægehjælp <sup>3</sup>                    | 513 713           | 89 298         | 14 000         | 12 457         | 62 708           | 77 614           | 66 403         | 14 519         | 15 342         | 77 027           | 83 582           |
| Patologi                                     | 30 060            | 80             | 336            | 809            | 4 377            | 4 333            | 70             | 406            | 2 413          | 10 717           | 6 402            |
| Plastikkirurgi                               | 34 939            | 88             | 885            | 1 983          | 5 990            | 3 079            | 93             | 1 217          | 3 479          | 13 127           | 4 942            |
| Psykiatri                                    | 208 031           | 41             | 660            | 11 181         | 50 304           | 11 372           | 14             | 926            | 20 510         | 90 231           | 22 549           |
| Pædiatri <sup>4</sup>                        | 68 579            | 18 792         | 15 118         | 1 590          | 2 963            | 399              | 13 419         | 10 212         | 1 563          | 3 932            | 538              |
| Børnepsykiatri                               | 25 591            | 4 048          | 10 375         | 1 074          | 40               | .                | 1 505          | 6 644          | 1 791          | 107              | .                |
| Tropemedicin                                 | 372               | 19             | 12             | 37             | 93               | 14               | 16             | 11             | 54             | 93               | 19               |
| Kbh.'s Praktise-rende<br>Lægers Laboratorium | 203 819           | 1 903          | 2 380          | 6 042          | 33 999           | 35 197           | 1 625          | 3 258          | 13 423         | 51 704           | 53 363           |
| Medicinsk Laboratorium                       | 9 482             | 102            | 134            | 141            | 1 109            | 1 100            | 95             | 228            | 633            | 3 608            | 2 318            |
| Statens Seruminstitut                        | 165 656           | 6 947          | 2 555          | 5 407          | 17 624           | 8 292            | 5 824          | 3 959          | 20 766         | 42 555           | 12 785           |
| Tandplejere                                  | 4 127             | ..             | ..             | 181            | 903              | 577              | ..             | ..             | 179            | 1 420            | 862              |
| Tandlægehjælp                                | 1 366 737         | ..             | ..             | 69 098         | 356 620          | 222 340          | ..             | ..             | 82 888         | 388 757          | 245 075          |
| Fysioterapi                                  | 328 031           | 431            | 2 944          | 8 458          | 55 426           | 34 101           | 334            | 4 862          | 17 673         | 120 464          | 83 009           |
| Briller                                      | 7                 | 1              | 1              | .              | 0                | .                | 1              | 3              | .              | .                | .                |
| Kiropraktik                                  | 91 981            | 1 365          | 1 144          | 3 946          | 26 581           | 9 318            | 1 094          | 1 351          | 4 833          | 30 319           | 11 786           |
| Fodterapi <sup>5</sup>                       | 11 696            | -              | 2              | 11             | 991              | 3 946            | -              | 2              | 20             | 1 118            | 5 604            |
| Ortonyxi <sup>5,6</sup>                      | 1 041             | 0              | 16             | 12             | 69               | 164              | 0              | 13             | 15             | 242              | 509              |
| Ridefysioterapi                              | 5 435             | 632            | 939            | 379            | 767              | 86               | 337            | 475            | 584            | 1 030            | 206              |
| Genoptræning                                 | 15 672            | 228            | 393            | 932            | 3 399            | 2 746            | 19             | 356            | 865            | 4 035            | 2 698            |
| Fodbehandling arvæv <sup>5</sup>             | 216               | -              | -              | -              | 5                | 43               | -              | -              | 2              | 12               | 154              |
| Fodbehandling leddegigt <sup>5</sup>         | 277               | -              | -              | 0              | 3                | 24               | -              | -              | 1              | 35               | 214              |
| Vederlagsfri fysioterapi                     | 553 941           | 5 957          | 10 761         | 13 784         | 78 111           | 127 330          | 4 401          | 8 448          | 14 531         | 124 336          | 166 248          |
| Psykologhjælp                                | 136 000           | 300            | 1 875          | 7 607          | 18 848           | 2 529            | 297            | 4 437          | 26 488         | 64 598           | 8 852            |
| Kiropraktik kronikere                        | 9 636             | 12             | 32             | 221            | 2 256            | 670              | 9              | 65             | 637            | 4 282            | 1 435            |
| Vederlagsfri ridefysioterapi                 | 73 409            | 6 973          | 5 226          | 3 467          | 12 366           | 6 212            | 5 795          | 6 008          | 4 382          | 17 397           | 5 583            |
| Almen lægehjælp 80 <sup>7</sup>              | 4 747 050         | 218 103        | 91 440         | 146 756        | 650 750          | 794 448          | 201 198        | 145 457        | 360 890        | 1 093 868        | 1 022 312        |
| KFA-vagtordning 81 <sup>8</sup>              | 21 352            | 3 391          | 461            | 923            | 2 582            | 1 498            | 2 961          | 563            | 2 176          | 3 835            | 2 683            |
| KAK vagtlægehjælp 82 <sup>9</sup>            | 106 383           | 16 143         | 2 945          | 4 083          | 12 283           | 10 253           | 13 953         | 3 643          | 8 840          | 17 936           | 15 010           |
| Vagtlægehjælp 8310 <sup>10</sup>             | 143 056           | 15 274         | 3 699          | 5 935          | 18 674           | 21 838           | 13 074         | 4 680          | 10 475         | 22 460           | 25 296           |
| Præhospitalet                                | 6 868             | 199            | 128            | 453            | 1 254            | 1 486            | 176            | 143            | 259            | 769              | 922              |
| KFA-vagtordning 89 <sup>11</sup>             | 9 528             | 1 369          | 183            | 392            | 1 137            | 902              | 1 177          | 237            | 889            | 1 591            | 1 526            |

<sup>1</sup> Narkose.<sup>2</sup> Hud- og kønssygdomme.<sup>3</sup> Inkl. ørelægevagt i Københavns Kommune og Københavns Amt.<sup>4</sup> Børnesygdomme.<sup>5</sup> Pga. en konflikt mellem fodterapeuterne og regionerne afregnes størstedelen af ydelserne uden om det almindelige system, hvilket medfører, at tallene er stærkt undervurderede.<sup>6</sup> Nedgroede negle.<sup>7</sup> Alment praktiserende læge i hele landet og alment praktiserende læge, der kører som vagtlæge uden for det tidligere Københavns Amt og uden for Københavns, Frederiksberg, Dragør og Tårnby Kommuner.<sup>8</sup> Alment praktiserende læge, der kører som vagtlæge i Københavns, Frederiksberg, Dragør og Tårnby Kommuner.<sup>9</sup> Alment praktiserende læge og hospitalslæge, der kører som vagtlæge i det tidligere Københavns Amt.<sup>10</sup> Hospitalslæge, der kører som vagtlæge uden for det tidligere Københavns Amt, Københavns, Frederiksberg, Dragør og Tårnby Kommuner.<sup>11</sup> Hospitalslæge, der kører som vagtlæge i Københavns, Frederiksberg, Dragør og Tårnby Kommuner.

## Baggrundsoplysninger

|                                 |  |
|---------------------------------|--|
| <i>Mere information</i>         | Kommunefordelte opgørelser kan findes på <a href="http://www.dst.dk/stattabel/1333">www.dst.dk/stattabel/1333</a> i Statistikbanken.           |
| <i>Navneskift</i>               | Statistikken blev tidligere kaldt <i>Sygesikring</i> – indholdet er uændret.   |
| <i>Seneste offentliggørelse</i> | <i>Sygesikring 2007</i> udkom 10. juli 2008 i serien <i>Sociale forhold, sundhed og retsvæsen</i> 2008:11 (Statistiske Efterretninger).        |
| <i>Næste offentliggørelse</i>   | <i>Lægebesøg mv. 2009</i> forventes at udkomme i juni 2010 i serien <i>Sociale forhold, sundhed og retsvæsen</i> (Statistiske Efterretninger). |
| <i>Henvendelse</i>              | Bo Møller, tlf. 39 17 31 04, <a href="mailto:bom@dst.dk">bom@dst.dk</a>  |

## Kilder og metoder

|   |  |
|---|--|
| <i>Læs mere i varedeklarationen</i>                       | Yderligere beskrivelse af kilder og metoder findes i varedeklarationerne på Danmarks Statistiks hjemmeside, <a href="http://www.dst.dk/varedeklaration/957">www.dst.dk/varedeklaration/957</a> .   |
| <i>Ydelser, der indgår</i>                                | Danmarks Statistiks sygesikringsregister omfatter de ydelser, der via det fælleskommunale afregningssystem kan henføres til de enkelte modtagere. Herudover indgår et beregnet tal for de alment praktiserende lægers basishonorar, der ydes til lægen ud fra antallet af tilmeldte borgere, samt praksisomkostningshonoraret, der ydes til hver lægepraksis. Disse honorarer er af Danmarks Statistik rent beregningsteknisk henført til de personer, der faktisk har modtaget ydelser fra almene læger i året proportionalt med lægens honorar ved disse ydelser.<br><br>Medicintilskud, rejsesygesikring mv. indgår ikke i statistikken.  |
| <i>Dækker ikke det samlede forbrug af sundhedsydelser</i> | Da statistikken kun omfatter ydelser, hvortil der ydes offentligt tilskud, giver den ikke et fuldt dækkende billede af det samlede forbrug af sundhedsydelser. Mens der i forbindelse med ydelser fra læger og speciallæger normalt gives tilskud til alle behandlinger, gælder det samme ikke for de øvrige sundhedsydelser. For fx tandlægenes vedkommende gives der normalt tilskud til de regelmæssige undersøgelser, men ikke til fx tandregulering. For psykologhjælp gives kun tilskud under helt bestemte omstændigheder og for andre specialer er der sat en grænse for, hvor mange gange, man med tilskud kan blive behandlet. Endvidere skal det bemærkes, at ydelser på hospitaler, herunder hospitalernes skadestuer, ikke indgår.  |
| <i>Børns og unges tandlægebesøg dækkes ikke</i>           | For personer under 18 år gælder, at deres kontakter med skolelæge og skoletandlæge ikke er omfattet, ligesom benyttelsen af kommunernes tilbud om omsorgstandpleje til handicappede mv. ikke indgår.   |
| <i>Børn i statistikken</i>                                | Børn får i forbindelse med navngivningen deres eget sundhedskort (tidligere kaldet sygesikringsbevis) med personnummer, men det forekommer, at ydelser til børn alligevel bliver registreret under en medfølgende voksens personnummer - fx når barnet er for lille til at huske sit personnummer og følges til lægen af en anden voksen end en af forældrene. Det samme gælder, hvis barnet er hos læge mv. inden det har fået sit sundhedskort. I disse tilfælde registreres ydelserne under den voksnes personnummer med en særlig markering af, at ydelsen vedrører et barn. Dette skete ved ca. 20.000 kontakter i 2008. For disse børn findes derfor ingen oplysninger om køn og alder, men Danmarks Statistik har foretaget en imputering af de manglende oplysninger, således at børnene kan indgå i de almindelige tabeller. En begrænset skævhed vil dog optræde i tabeller, hvor fx antallet af kontakter pr. modtager bliver optalt. Disse børn er derfor udeladt af sådanne tabeller. |
| <i>Udlændinge mv.</i>                                     | Personer uden et gyldigt personnummer, typisk udlændinge, indgår i statistikens totaltal, men kan i sagens natur ikke fordeles på køn, alder mv.   |

*Ydelser og kontakter* Statistikken grunddata er oplysninger om de forskellige *ydelser*, hvortil regionerne har udbetalt honorar til lægen mv. Afgrænsningen af ydelserne bygger på overenskomsterne mellem Danske Regioner og læger, tandlæger osv. Opdelingen er yderst detaljeret, således at fx forskellige typer af vaccinationer har hvert deres ydelsesnummer. Til offentliggørelsen er disse mange ydelser grupperet i en række bredere kategorier.

Det er kun visse af ydelser, der indebærer en direkte kontakt mellem den sikrede og yderen (lægen mv.). *Kontakter* er ydelser som konsultationer (også pr. telefon eller e-mail eller ved besøg i hjemmet), undersøgelser o.l. I forbindelse med fx et lægebesøg vil der derfor være tale om én kontakt, men måske et større antal enkelt-ydelser. Specielt for tandlægeydelserne skal bemærkes, at antallet af kontakter er opgjort som antallet af indledende undersøgelser. Den enkelte undersøgelse kan så blive fulgt af et antal besøg hos tandlægen, der dog ikke kan opgøres.

*Fodterapeuter* Pga. en langvarig konflikt mellem fodterapeuterne og regionerne afregnes størstedelen af ydelserne uden om det almindelige system, hvilket medfører, at tallene er stærkt undervurderede.

*Fysioterapi* Omkring fysioterapien bemærkes, at der ofte foregår træning på hold, således at den enkelte fysioterapeut kan træne flere på én gang. Træningen af hver enkelt person indgår som en kontakt.

## Sundhedsloven

*Loven* Reglerne om lægehjælp mv. findes i sundhedsloven, lov nr. 546 af 24. juni 2005 med senere ændringer. Med denne lov er begrebet 'sygesikring' afskaffet, idet der i stedet tales om 'praksissektorens ydelser'. En reel ændring er der dog ikke tale om.

*Personkreds* Det offentlige sundhedssystem dækker alle personer, der har bopæl her i landet. Værnepligtige og personer på visse døgninstitutioner er dog sikret lægehjælp mv. på anden vis og indgår derfor ikke i statistikken. Herudover kan udlændinge - fx turister og udlændinge, der arbejder her i landet - i visse tilfælde også modtage sundhedsydelser betalt af regionen.

*Ydelserne* Regionerne dækker udgifterne eller en del af udgifterne ved hjælp fra bl.a. praktiserende læge og speciallæge, tandlæge, psykolog, kiropraktor, fodterapeut og fysioterapeut mv.

*Ikke omfattet af statistikken* Desuden ydes der tilskud til medicin, udgifter i forbindelse med befordring til læge og speciallæge, begravelseshjælp samt tilskud til briller til børn under 16 år. Ved midlertidigt ferieophold i Europa dækkes udgifter i forbindelse med sygdomstilfælde, tilskadekomst eller dødsfald. Medicintilskud og rejsesygesikring indgår dog ikke i statistikken.

*Reglerne ændres hyppigt* Afgrænsningen af, hvilke konkrete ydelser og til hvilken personkreds, der ydes tilskud, afgøres ved lov samt ved overenskomst mellem Danske Regioner og lægerne mv. Hvor stor det offentlige betaling til lægen mv. skal være for den enkelte ydelse afgøres ligeledes ved overenskomst. Reglerne ændres jævnligt, hvilket derfor også påvirker statistikken dækning.

*Sikringsgrupper* Alle, der er omfattet af det offentlige sundhedssystem, kan frit vælge mellem sikringsgruppe 1 og 2. Sikrede i gruppe 1 har ret til vederlagsfri almen lægehjælp og speciallægehjælp og tilskud til øvrige ydelser, mens gruppe 2-sikrede får et tilskud.

Det er overenskomsten, der fastsætter de nærmere vilkår for de gruppe 1-sikredes adgang til gratis ydelser, hvorimod det samlede honorar for ydelser til gruppe 2-sikrede i princippet fastsættes af den enkelte læge mv. Det offentlige tilskud til den gruppe 2-

sikrede er samme beløb, som regionerne afholder for tilsvarende hjælp til en gruppe 1-sikret, inkl. basishonoraret.

*Lægevalg* En gruppe 1-sikret vælger en fast alment praktiserende læge. Gruppe 2-sikrede har ikke en fast læge, men kan frit vælge mellem alle læger.

For de fleste typer af speciallægehjælp kræves for gruppe 1-sikrede en henvisning fra den alment praktiserende læge, mens gruppe 2-sikrede ikke behøver henvisningen men frit kan vælge speciallægen.

*Finansiering og administration* Det er regionerne, der står for administrationen af ordningerne. Administrationen af de sikredes valg af læge og ønsker om skift af sikringsgruppe er dog henlagt til kommunerne. Finansieringen er delt mellem regionerne og kommunerne.

---

**SOCIALE FORHOLD, SUNDHED OG RETSVÆSEN 2009:12**

Statistiske Efterretninger  
ISSN,  
[www.dst.dk/efterretninger](http://www.dst.dk/efterretninger)

Salg: Tlf. 39 17 30 20 (hele døgnet), [publsalg@dst.dk](mailto:publsalg@dst.dk)  
Abonnement for 2009: kr. som pdf.  
Løssalg: 56 kr. Ekspeditionsgebyr: 15 kr. indland, 15 kr. udland  
© Danmarks Statistik, Sejrøgade 11, 2100 København Ø

**Signaturforklaring:**

- Nul  
0 Mindre end 0,5 af den anvendte enhed  
0,0 Mindre end 0,05 af den anvendte enhed  
• Tal kan efter sagens natur ikke forekomme  
.. For usikker til at kunne angives eller diskretionshensyn  
... Oplysning foreligger ikke  
\* Foreløbige eller anslåede tal  
— | Vandret eller lodret streg markerer databrud i en tidsserie.  
Oplysningerne fra før og efter databrudet er ikke fuldt sammenlignelige.  
Som følge af afrundinger kan summen af tallene i tabellerne afvige fra totalen.

---